



INFORMACIJA ATRANKAI
DĖL EKSPLOATuoti NETINKAMŲ TRANSPORTO
PRIEMONIŲ TVARKYMO
POVEIKIO APLINKAI VERTINIMO

Planuojamos ūkinės veiklos organizatorius: UAB „DnD AUTOLAUŽYNAS“

Planuojamos ūkinės veiklos rengėjas: UAB „BIOSISTEMA“

2018 M.



INFORMACIJA ATRANKAI
DĖL EKSPLOATuoti NETINKAMŲ TRANSPORTO
PRIEMONIŲ TVARKYMO
POVEIKIO APLINKAI VERTINIMO

PLANUOJAMOS ŪKINĖS VEIKLOS PAVADINIMAS:

EKSPLOATuoti NETINKAMŲ TRANSPORTO PRIEMONIŲ TVARKYMAS

PLANUOJAMOS ŪKINĖS VEIKLOS ADRESAS:

PABERŽIŲ K. 7B, PABERŽIŲ K. 9A, PASVALIO APYLINKIŲ SEN., PASVALIO R. SAV.

Planuojamos ūkinės veiklos organizatorius:

UAB „DnD AUTOLAUŽYNAS“

Adresas: Paberžių k. 7B, Paberžių k. 9A,
Pasvalio apylinkių sen., Pasvalio r. sav.,
Lietuva

Tel.: +370 604 08492

el. paštas: d.rutkauskas83@gmail.com

Direktorius

Donatas Rutkauskas

(Parašas)

Planuojamos ūkinės veiklos rengėjas:

UAB „BIOSISTEMA“

Fabijoniškių g. 96, LT-07100 Vilnius

8 5 276 1679 / 8 641 68491

info@biosistema.lt

Direktorius pavaduotoja

Oksana Sidorova

(Parašas)

2018 M.

TURINYS

I. INFORMACIJA APIE PLANUOJAMOS ŪKINĖS VEIKLOS ORGANIZATORIŲ (UŽSAKOVA) IR POVEIKIO APLINKAI VERTINIMO DOKUMENTŲ RENGĖJĄ.....	7
1.1. Planuojamos ūkinės veiklos organizatoriaus (užsakovo) kontaktiniai duomenys.....	7
1.2. Planuojamos ūkinės veiklos poveikio aplinkai vertinimo dokumento rengėjo kontaktiniai duomenys.	7
II. PLANUOJAMOS ŪKINĖS VEIKLOS APRAŠYMAS.....	8
2.1. Planuojamos ūkinės veiklos pavadinimas, nurodant atrankos dėl PAV atlikimo teisinį pagrindą (Lietuvos Respublikos planuojamos ūkinės veiklos poveikio aplinkai vertinimo įstatymo 2 priedo punktą (-us)).....	8
2.2. Planuojamos ūkinės veiklos fizinės charakteristikos: žemės sklypo plotas ir planuojama jo naudojimo paskirtis ir būdas (būdai), funkcinės zonos, planuojamas užstatymo plotas, numatomi statiniai, įrenginiai ir jų paskirtys, reikalinga inžinerinė infrastruktūra (pvz., inžineriniai tinklai (vandentiekio, nuotekų šalinimo, šilumos, energijos ir kt.), susisiekiama komunikacijos, kai tinkama, griovimo darbų aprašymas.....	8
2.3. Planuojamos ūkinės veiklos pobūdis: produkcija, technologijos ir pajėgumai (planuojant esamos veiklos plėtrą, nurodyti ir vykdomos veiklos technologijas ir pajėgumus).	11
2.4. Žaliavų naudojimas; cheminių medžiagų ir preparatų (mišinių) naudojimas, įskaitant ir pavojingų cheminių medžiagų ir preparatų (cheminių mišinių) naudojimą (nurodant jų pavojingumo klasę ir kategoriją); radioaktyviųjų medžiagų naudojimas; pavojingųjų (nurodant pavojingųjų atliekų technologinius srautus) ir nepavojingųjų atliekų (nurodant atliekų susidarymo šaltinį arba atliekų tipą) naudojimas; planuojamos ūkinės veiklos metu numatomas naudoti ir laikyti tokių žaliavų, medžiagų, preparatų (mišinių) ir atliekų kiekis.....	15
2.5. Gamtos išteklių (gyvosios ir negyvosios gamtos elementų) – vandens, žemės (jos paviršiaus ir gelmių), dirvožemio, biologinės įvairovės naudojimo mastas ir regeneracijos galimybės.	17
2.6. Duomenys apie energijos, kuro ir degalų naudojimą (planuojamas sunaudoti kiekis per metus).....	17
2.7. Pavojingųjų, nepavojingųjų ir radioaktyviųjų atliekų susidarymas, nurodant atliekų susidarymo vietą, kokios atliekos susidaro (atliekų susidarymo šaltinis arba atliekų tipas), planuojamas jų kiekis, jų tvarkymas.	17
2.8. Nuotekų susidarymas, preliminarus jų kiekis ir užterštumas, jų tvarkymas.	21
2.9. Cheminės taršos susidarymas (oro, dirvožemio, vandens teršalų, nuosėdų susidarymas, preliminarus jų kiekis ir teršalų skaičiavimai, atitiktis ribiniams dydžiams) ir jos prevencija.	23
2.10. Taršos kvapais susidarymas (kvapo emisijos, teršalų skaičiavimai, atitiktis ribiniams dydžiams) ir jos prevencija.....	24
2.11. Fizinės taršos susidarymas (triukšmas, vibracija, šviesa, šiluma, jonizuojančioji ir nejonizuojančioji (elektromagnetinė) spinduliuotė ir stacionarių triukšmo šaltinių emisijos, teršalų skaičiavimai, atitiktis ribiniams dydžiams) ir jos prevencija.	25
2.12. Biologinės taršos susidarymas (pvz., patogeniniai mikroorganizmai, parazitiniai organizmai) ir jos prevencija.....	25
2.13. Planuojamos ūkinės veiklos pažeidžiamumo rizika dėl ekstremaliųjų įvykių (pvz., gaisrų, didelių avarių, nelaimių (pvz., potvynių, jūros lygio kilimo, žemės drebėjimų)) ir (arba) susidariusių ekstremaliųjų situacijų, įskaitant tas, kurias gali lemti klimato kaita; ekstremaliųjų įvykių ir ekstremaliųjų situacijų tikimybė ir jų prevencija.....	25
2.14. Planuojamos ūkinės veiklos rizika žmonių sveikatai (pvz., dėl vandens, žemės, oro užterštumo, kvapų susidarymo).....	25
2.15. Planuojamos ūkinės veiklos sąveika su kita vykdoma ūkine veikla ir (ar) pagal teisės aktų reikalavimus patvirtinta ūkinės veiklos plėtra (pvz., pagal patvirtintų ir galiojančių teritorijų planavimo dokumentų	

sprendinius) gretimuose žemės sklypuose ir (ar) teritorijose (tiesiogiai besiribojančiose arba esančiose netoli planuojamos ūkinės veiklos vietos, jeigu dėl planuojamos ūkinės veiklos masto jose tikėtinas reikšmingas poveikis aplinkai). Galimas trukdžių susidarymas (pvz., statybos metu galimi transporto eismo ar komunalinių paslaugų tiekimo sutrikimai).	26
2.16. Planuojamos ūkinės veiklos vykdymo terminai ir eiliškumas (pvz., teritorijos parengimas statybai, statinių statybų pradžia, technologinių linijų įrengimas, teritorijos sutvarkymas).	26
III. PLANUOJAMOS ŪKINĖS VEIKLOS VIETA	27
3.1. Planuojamos ūkinės veiklos vieta (adresas) pagal Lietuvos Respublikos teritorijos administracinius vienetus, jų dalis, gyvenamąsias vietas (apskritis; savivaldybė; seniūnija; miestas, miestelis, kaimas ar viensėdis) ir gatvę; teritorijos, kurioje planuojama ūkinė veikla, žemėlapis su gretimybėmis ne senesnis kaip 3 metų (ortofoto ar kitame žemėlapyje, kitose grafinės informacijos pateikimo priemonėse apibrėžta planuojamos ūkinės veiklos teritorija, planų mastelis pasirenkamas atsižvelgiant į planuojamos ūkinės veiklos teritorijos ir teritorijų, kurias planuojama ūkinė veikla gali paveikti, dydžius); informacija apie teisę valdyti, naudoti ar disponuoti žemės sklypą ar teritorijas, kuriose yra planuojama ūkinė veikla (privati, savivaldybės ar valstybinė nuosavybė, nuoma pagal sutartį); žemės sklypo planas, jei parengtas.....	27
3.2. Planuojamos ūkinės veiklos teritorijos, gretimų žemės sklypų ar teritorijų funkcinis zonavimas ir teritorijos naudojimo reglamentas pagal patvirtintus teritorijų planavimo dokumentus, taikomos specialiosios žemės naudojimo sąlygos. Informacija apie vietovės inžinerinę infrastruktūrą, urbanizuotas teritorijas (gyvenamąsias, pramonines, rekreacines, visuomeninės paskirties), esamus statinius ir šių teritorijų ir (ar) statinių atstumus nuo planuojamos ūkinės veiklos vietos (objekto ar sklypo, kai toks suformuotas, ribos).	29
3.3. Informacija apie planuojamos ūkinės veiklos teritorijoje ir gretimuose žemės sklypuose ar teritorijose esančius žemės gelmių išteklius, dirvožemį; geologinius procesus ir reiškinius (pvz., erozija, sufozija, karstas, nuošliaužos), geotopus, kurių duomenys kaupiami GEOLIS (geologijos informacijos sistema) duomenų bazėje (https://epaslaugos.am.lt/).	31
3.4. Informacija apie planuojamos ūkinės veiklos teritorijoje ir gretimuose žemės sklypuose ar teritorijose esantį kraštovaizdį, jo charakteristiką (vyraujantis tipas, natūralumas, mozaikiškumas, įvairumas, kultūrinės vertybės, tradiciškumas, reikšmė regiono mastu, estetiškos ypatybės, svarbiausios regyklės, apžvalgos taškai ir panoramos (sklypo apžvelgiamumas ir padėtis svarbiausių objektų atžvilgiu), lankytinos ir kitos rekreacinės paskirties vietos), gamtinį karkasą, vietovės reljefą. Ši informacija pateikiama vadovaujantis Europos kraštovaizdžio konvencijos, Europos Tarybos ministrų komiteto 2008 m. rekomendacijų CM/Rec (2008)3 valstybėms narėms dėl Europos kraštovaizdžio konvencijos įgyvendinimo gairių nuostatomis (http://www.am.lt/VI/index.php#a/12929), Lietuvos kraštovaizdžio politikos kryptių aprašu, patvirtintu Lietuvos Respublikos Vyriausybės 2004 m. gruodžio 1 d. nutarimu Nr. 1526 „Dėl Lietuvos Respublikos kraštovaizdžio politikos kryptių aprašo patvirtinimo“, Nacionalinio kraštovaizdžio tvarkymo plano, patvirtinto Lietuvos Respublikos aplinkos ministro 2015 m. spalio 2 d. įsakymu. Nr. D1-703 „Dėl Nacionalinio kraštovaizdžio tvarkymo plano patvirtinimo“, sprendimais ir Lietuvos Respublikos kraštovaizdžio erdvinės struktūros įvairovės ir jos tipų identifikavimo studija (http://www.am.lt/VI/article.php?article_id=13398), kurioje vertingiausias estetiniu požiūriu Lietuvos kraštovaizdžio vizualinės struktūros yra išskirtos šioje studijoje pateiktame Lietuvos kraštovaizdžio vizualinės struktūros žemėlapyje ir pažymėtos indeksais V3H3, V2H3, V3H2, V2H2, V3H1, V1H3, ir kurių vizualinis dominantiškumas yra a, b, c.....	33
3.5. Informacija apie planuojamos ūkinės veiklos teritorijoje ir gretimuose žemės sklypuose ar teritorijose esančias saugomas teritorijas, įskaitant Europos ekologinio tinklo „Natura 2000“ teritorijas, ir jose saugomas Europos Bendrijos svarbos natūralias buveines bei rūšis, kurios registruojamos Saugomų teritorijų valstybės kadastro duomenų bazėje (https://stk.am.lt/portal/) ir šių teritorijų atstumus nuo planuojamos ūkinės veiklos vietos (objekto ar sklypo, kai toks suformuotas, ribos).	39
3.6. Informacija apie planuojamos ūkinės veiklos teritorijoje ir gretimuose žemės sklypuose ar teritorijose esančią biologinę įvairovę:	39

3.6.1. biotopus, buveines (įskaitant Europos Bendrijos svarbos natūralias buveines, kurių erdviniai duomenys pateikiami Lietuvos erdvinės informacijos portale www.geoportal.lt/map): miškus, jų paskirtį ir apsaugos režimą (informacija kaupiama Lietuvos Respublikos miškų valstybės kadastrė), pievas (išskiriant natūralias), pelkes, vandens telkinius ir jų apsaugos zonas, juostas, jūros aplinką ir kt., jų gausumą, kiekį, kokybę ir regeneracijos galimybes, natūralios aplinkos atsparumą;	39
3.6.2. augaliją, grybiją ir gyvūniją, ypatingą dėmesį skiriant saugomoms rūšims, jų augavietėms ir radavietėms, kurių informacija kaupiama SRIS (saugomų rūšių informacinė sistema) duomenų bazėje (https://epaslaugos.am.lt/), jų atstumą nuo planuojamos ūkinės veiklos vietos (objekto ar sklypo, kai toks suformuotas, ribos).	42
3.7. Informacija apie planuojamos ūkinės veiklos teritorijoje ir gretimuose žemės sklypuose ar teritorijose esančias jautrias aplinkos apsaugos požiūriu teritorijas – vandens telkinių apsaugos zonas ir pakrantės apsaugos juostas, potvynių zonas (potvynių grėsmės ir rizikos teritorijų žemėlapis pateiktas – http://potvyniai.aplinka.lt/potvyniai), karstinių regioną, požeminio vandens vandenvietes ir jų apsaugos zonas.	42
3.8. Informacija apie planuojamos ūkinės veiklos teritorijos ir gretimų žemės sklypų ar teritorijų taršą praeityje, jeigu jose vykdant ūkinę veiklą buvo nesilaikoma aplinkos kokybės normų (pagal vykdyto aplinkos monitoringo duomenis, pagal teisės aktų reikalavimus atlikto ekogeologinio tyrimo rezultatus).	43
3.9. Planuojamos ūkinės veiklos žemės sklypo ar teritorijos išsidėstymas rekreacinių, kurortinių, gyvenamosios, visuomeninės paskirties, pramonės ir sandėliavimo, inžinerinės infrastruktūros teritorijų atžvilgiu, nurodomas atstumus nuo šių teritorijų ir (ar) esamų statinių iki planuojamos ūkinės veiklos vietos (objekto ar sklypo, kai toks suformuotas, ribos).	44
3.10. Informacija apie planuojamos ūkinės veiklos žemės sklype ar teritorijoje esančias nekilnojamasias kultūros vertybes (kultūros paveldo objektus ir (ar) vietas), kurios registruotos Kultūros vertybių registre (http://kvr.kpd.lt/heritage), jų apsaugos reglamentą ir zonas, atstumą nuo planuojamos ūkinės veiklos vietos (objekto ar sklypo, kai toks suformuotas, ribos).	44
IV. GALIMO POVEIKIO APLINKAI RŪŠIS IR APIBŪDINIMAS	45
4.1. Apibūdinamas ir įvertinamas tikėtinas reikšmingas poveikis aplinkos elementams ir visuomenės sveikatai, atsižvelgiant į dydį ir erdvinį mastą (pvz., geografinę vietovę ir gyventojų, kuriems gali būti daromas poveikis, skaičių); pobūdį (pvz., teigiamas ar neigiamas, tiesioginis ar netiesioginis); poveikio intensyvumą ir sudėtingumą (pvz., poveikis intensyvės tik paukščių migracijos metu); poveikio tikimybę (pvz., tikėtinas tik avarių metu); tikėtiną poveikio pradžią, trukmę, dažnumą ir grįžtamumą (pvz., poveikis bus tik statybos metu, lietaus vandens išleidimas gali padidinti upės vandens debitą, užlieti žuvų nerštavietes, sukelti eroziją, nuošliaužas); suminį poveikį su kita vykdoma ūkine veikla ir (arba) pagal teisės aktų reikalavimus patvirtinta ūkinės veiklos plėtra gretimuose teritorijose (pvz., kelių veiklos rūšių vandens naudojimas iš vieno vandens šaltinio gali sumažinti vandens debitą, sutrikdyti vandens gyvūnijos mitybos grandinę ar visą ekologinę pusiausvyrą, sumažinti ištirpusio vandenyje deguonies kiekį), ir galimybes išvengti reikšmingo neigiamo poveikio ar užkirsti jam kelią:	45
4.1.1. gyventojams ir visuomenės sveikatai, įskaitant galimą poveikį gyvenamajai, rekreacinei, visuomeninei aplinkai dėl fizikinės, cheminės (atsižvelgiant į foninį užterštumą), biologinės taršos, kvapų (pvz., vykdytą veiklą, susidarys didelis oro teršalų kiekis dėl kuro naudojimo, padidėjusio transporto srauto, gamybos proceso ypatumų ir pan.);.....	45
4.1.2. biologinei įvairovei, įskaitant galimą poveikį natūralioms buveinėms dėl jų užstatymo arba kitokio pobūdžio sunaikinimo, pažeidimo ar suskaidymo, hidrologinio režimo pokyčio, miškų suskaidymo, želdinių sunaikinimo ir pan.; galimas natūralių buveinių tipų plotų sumažėjimas, saugomų rūšių, jų augaviečių ir radaviečių išnykimas ar pažeidimas, galimas reikšmingas poveikis gyvūnų maitinimuisi, migracijai, veisimuisi ar žiemojimui;	45
4.1.3. saugomoms teritorijoms ir Europos ekologinio tinklo „Natura 2000“ teritorijoms. Kai planuojamą ūkinę veiklą numatoma įgyvendinti „Natura 2000“ teritorijoje ar „Natura 2000“ teritorijos artimoje aplinkoje, planuojamos ūkinės veiklos organizatorius ar PAV dokumentų rengėjas, vadovaudamasis Planų ar programų ir	

planuojamos ūkinės veiklos įgyvendinimo poveikio įsteigtoms ar potencialioms „Natura 2000“ teritorijoms reikšmingumo nustatymo tvarkos aprašu, patvirtintu Lietuvos Respublikos aplinkos ministro 2006 m. gegužės 22 d. įsakymu Nr. D1-255 „Dėl Planų ar programų ir planuojamos ūkinės veiklos įgyvendinimo poveikio įsteigtoms ar potencialioms „Natura 2000“ teritorijoms reikšmingumo nustatymo tvarkos aprašo patvirtinimo“, turi pateikti Agentūrai Valstybinės saugomų teritorijų tarnybos prie Aplinkos ministerijos ar saugomų teritorijų direkcijos, kurios administruojamoje teritorijoje yra Europos ekologinio tinklo „Natura 2000“ teritorija arba kuriai tokia teritorija priskirta Lietuvos Respublikos saugomų teritorijų įstatymo nustatyta tvarka (toliau – saugomų teritorijų institucija), išvadą dėl planuojamos ūkinės veiklos įgyvendinimo poveikio Europos ekologinio tinklo „Natura 2000“ teritorijai reikšmingumo;	46
4.1.4. žemei (jos paviršiui ir gelmėms) ir dirvožemiui, pavyzdžiui, dėl cheminės taršos; dėl numatomų didelės apimties žemės darbų (pvz., kalvų nukasimo, vandens telkinių gilinimo); gausaus gamtos išteklių naudojimo; pagrindinės žemės naudojimo paskirties pakeitimo;	46
4.1.5. vandeniui, paviršinių vandens telkinių apsaugos zonoms ir (ar) pakrantės apsaugos juostoms, jūros aplinkai (pvz., paviršinio ir požeminio vandens kokybei, hidrologiniam režimui, žvejybai, navigacijai, rekreacijai);	46
4.1.6. orui ir klimatui (pvz., aplinkos oro kokybei, mikroklimatui);	46
4.1.7. kraštovaizdžiui, pasižyminčiam estetinėmis, nekilnojamosiomis kultūros ar kitomis vertybėmis, rekreaciniais ištekliais, ypač vizualiniu poveikiu dėl reljefo formų keitimo (pvz., pažeminimo, paaukštinimo, lyginimo), poveikiu gamtiniam karkasui;	47
4.1.8. materialinėms vertybėms (pvz., nekilnojamojo turto (žemės, statinių) paėmimas visuomenės poreikiams, poveikis statiniams dėl veiklos sukeliama triukšmo, vibracijos, dėl numatomų nustatyti nekilnojamojo turto naudojimo apribojimų);	47
4.1.9. nekilnojamosioms kultūros vertybėms (kultūros paveldo objektams ir (ar) vietovėms) (pvz., dėl veiklos sukeliama triukšmo, vibracijos, žemės naudojimo būdo ir reljefo pokyčių, užstatymo).	47
4.2. Galimas reikšmingas poveikis 4.1. punkte nurodytų veiksnių sąveikai.	47
4.3. Galimas reikšmingas poveikis 4.1. punkte nurodytiems veiksniams, kurių lemia planuojamos ūkinės veiklos pažeidžiamumo rizika dėl ekstremaliųjų įvykių (pvz., didelių pramoninių avarių ir (arba) ekstremaliųjų situacijų).	47
4.4. Galimas reikšmingas tarpvalstybinis poveikis aplinkai.	47
4.5. Numatomos priemonės galimam reikšmingam neigiamam poveikiui aplinkai išvengti, užkirsti jam kelią.	47
V. PRIEDAI	49

I. INFORMACIJA APIE PLANUOJAMOS ŪKINĖS VEIKLOS ORGANIZATORIŲ (UŽSAKOVA) IR POVEIKIO APLINKAI VERTINIMO DOKUMENTŲ RENGĖJĄ

1.1. Planuojamos ūkinės veiklos organizatoriaus (užsakovo) kontaktiniai duomenys

Įmonės pavadinimas	UAB „DnD AUTOLAUŽYNAS“
Įmonės kodas	302964502
Adresas	Paberžių k. 7B, Paberžių k. 9A, Pasvalio apylinkių sen., Pasvalio r. sav., Lietuva
Kontaktinis asmuo	Donatas Rutkauskas
Telefonas	+370 604 08492
El. paštas	d.rutkauskas83@gmail.com

1.2. Planuojamos ūkinės veiklos poveikio aplinkai vertinimo dokumento rengėjo kontaktiniai duomenys.

Įmonės pavadinimas	UAB „Biosistema“
Įmonės kodas	300063053
Adresas	Fabijoniškių g. 96, LT-07100 Vilnius
Kontaktinis asmuo	Oksana Sidorova
Telefonas	+370 5 276 1679 / +370 641 68491
El. paštas	o.sidorova@biosistema.lt

II. PLANUOJAMOS ŪKINĖS VEIKLOS APRAŠYMAS

2.1. Planuojamos ūkinės veiklos pavadinimas, nurodant atrankos dėl PAV atlikimo teisinį pagrindą (Lietuvos Respublikos planuojamos ūkinės veiklos poveikio aplinkai vertinimo įstatymo 2 priedo punktą (-us)).

UAB „DnD AUTOLAUŽYNAS“ planuojama ūkinė veikla (toliau – PŪV) – eksploatuoti netinkamų transporto priemonių (toliau – ENTP) naudojimas ir šių atliekų kiekio (didžiausio vienu metu leidžiamo laikyti) didinimas. Vadovaujantis Lietuvos Respublikos planuojamos ūkinės veiklos poveikio aplinkai vertinimo įstatymo 2 priedo:

11.7. pavojingųjų atliekų šalinimas ar naudojimas, išskyrus:

11.7.1. šio įstatymo 1 priedo 9.6, 9.7 ir 9.8 papunkčiuose nurodytą veiklą;

11.7.2. pavojingųjų atliekų laikymą, įskaitant jų paruošimą naudoti arba šalinti, kai vienu metu laikoma ne daugiau kaip 10 tonų atliekų;

14.*** Į Planuojamos ūkinės veiklos, kurios poveikis aplinkai privalo būti vertinamas, rūšių sąrašą ar į Planuojamos ūkinės veiklos, kuriai turi būti atliekama atranka dėl poveikio aplinkai vertinimo, rūšių sąrašą įrašytos planuojamos ūkinės veiklos bet koks keitimas ar išplėtimas, įskaitant esamų statinių rekonstravimą, gamybos proceso ir technologinės įrangos modernizavimą ar keitimą, gamybos būdo, produkcijos kiekio (masto) ar rūšies pakeitimą, naujų technologijų įdiegimą, kai planuojamos ūkinės veiklos keitimas ar išplėtimas gali daryti neigiamą poveikį aplinkai, išskyrus šio įstatymo 1 priedo 10 punkte nurodytus atvejus.

Poveikio aplinkai vertinimo (toliau – PAV) atrankos dokumentai parengti vadovaujantis Lietuvos Respublikos planuojamos ūkinės veiklos poveikio aplinkai vertinimo įstatymo nuostatais (*Valstybės žinios, 1996-08-30, Nr. 82-1965, Suvestinė redakcija nuo 2017-11-01*), Lietuvos Respublikos aplinkos ministro 2017 m. spalio 16 d. įsakymu Nr. D1-845 „Dėl planuojamos ūkinės veiklos atrankos dėl poveikio aplinkai vertinimo tvarkos aprašo patvirtinimo“ patvirtintu Planuojamos ūkinės veiklos atrankos dėl poveikio aplinkai vertinimo tvarkos aprašo nuostatais.

2.2. Planuojamos ūkinės veiklos fizinės charakteristikos: žemės sklypo plotas ir planuojama jo naudojimo paskirtis ir būdas (būdai), funkcinės zonos, planuojamas užstatymo plotas, numatomi statiniai, įrenginiai ir jų paskirtys, reikalinga inžinerinė infrastruktūra (pvz., inžineriniai tinklai (vandentiekio, nuotekų šalinimo, šilumos, energijos ir kt.), susisiekimo komunikacijos, kai tinkama, griovimo darbų aprašymas.

UAB „DnD AUTOLAUŽYNAS“ esama ūkinė veikla (ENTP priėmimas ir apdorojimas, tinkamų tolimesniam naudojimui transporto dalių pardavimas, susidariusių pavojingų ir nepavojingų atliekų laikinasis laikymas iki jų perdavimo atliekų tvarkymo teisę turinčioms įmonėms) yra vykdoma Paberžių k. 9A, Pasvario r. sav., žemės sklype (~ 1,5 ha), kuris priklauso Lietuvai. Žemės sklypo pagrindinė tikslinė naudojimo paskirtis ir naudojimo būdas – žemės ūkio (kiti žemės ūkio paskirties žemės sklypai). Šiuo metu, remiantis Nacionalinės žemės tarnybos prie žemės ūkio ministerijos Pasvalio skyriaus leidimu atliekami žemės sklypų, adresu Paberžių k. 9A, Paberžių k. 7B, Pasvario r. sav., kadastriniai matavimai, žemės sklypo paskirties ir naudojimo būdo keitimas

(žemės sklypų naudojimo būdai bus – pramonės ir sandėliavimo objektų teritorija). Nurodytais adresais žemės sklypus įmonės direktorius ruošiasi išpirkti iš Lietuvos Respublikos.

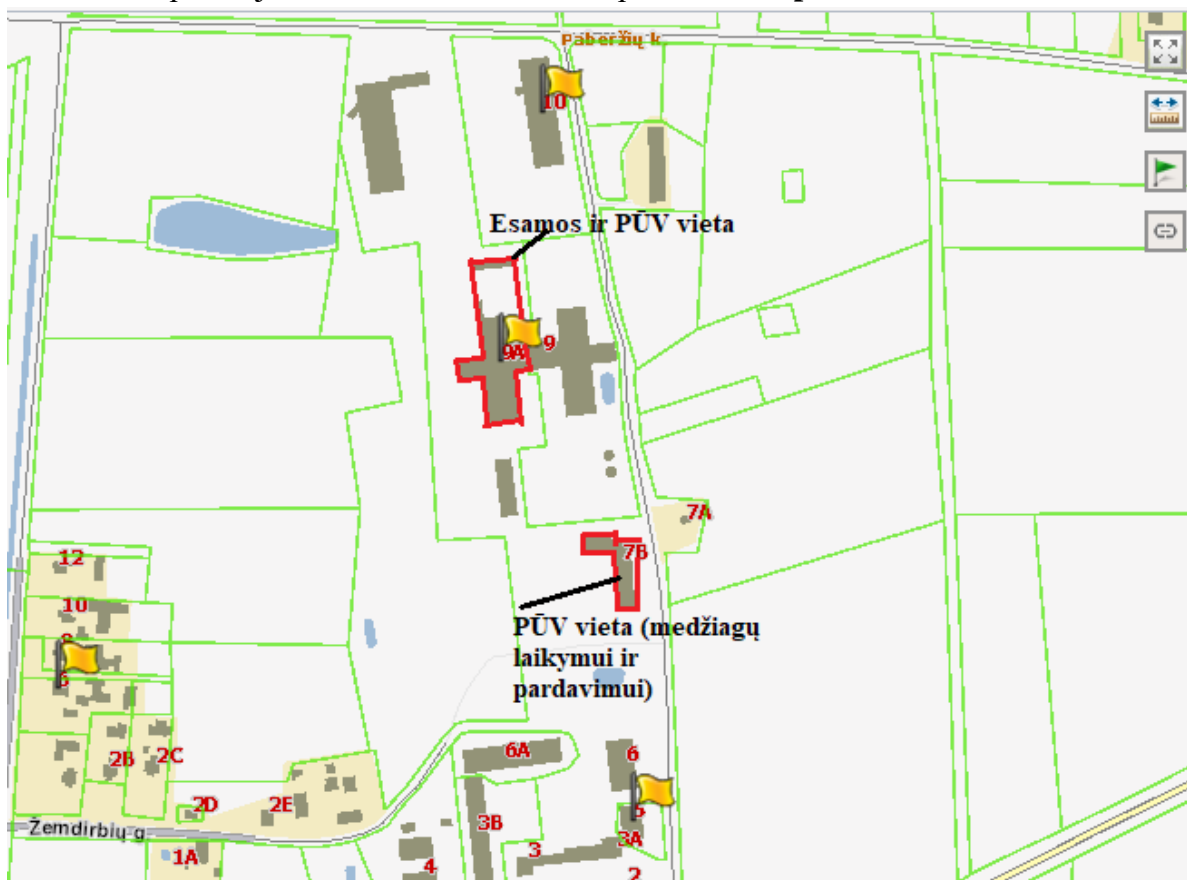
UAB „DnD AUTOLAUŽYNAS“ esama ūkinė veikla (ENTP priėmimas ir apdorojimas, tinkamų tolimesniam naudojimui transporto dalių pardavimas, susidariusių pavojingų ir nepavojingų atliekų laikinasis laikymas iki jų perdavimo atliekų tvarkymo teisę turinčioms įmonėms) vykdoma 1974,80 m² ploto pastate (unikalus daikto Nr. **4400-2196-3042**), adresu Paberžių k. 9A, Pasvario r. sav. Pastato pagrindinė naudojimo paskirtis – **kita (fermų)**.

Žemės sklype, kuriame vykdoma ūkinė veikla yra pilnai išvystyta inžinerinė infrastruktūra: šilumos, vandens tiekimo, fekalinės kanalizacijos tinklai, ryšių ir elektros linijos. Į žemės sklypą įvažiuojama iš asfaltuoto vietinės reikšmės kelio (Nr. 150).

Planuojama ūkinė veikla bus vykdoma tose pačiose patalpose (unikalus Nr. **4400-2196-3042**). Adresu Paberžių k. 7B, Pasvalio apylinkių sen., Pasvalio r. sav. papildomai planuojama nuomoti 219,31 m² pastatą (unikalus Nr. 4400-1530-9681) dalių ir detalių laikymui ir pardavimui. Pastato-sandėlio pagrindinė naudojimo paskirtis – kita (ūkio). Pastatas yra žemės sklype, kuris priklauso Lietuvos Respublikai. Žemės sklypo pagrindinė tikslinė naudojimo paskirtis ir naudojimo būdas – žemės ūkio (kiti žemės ūkio paskirties žemės sklypai). Šiuo metu, remiantis Nacionalinės žemės tarnybos prie žemės ūkio ministerijos Pasvalio skyriaus leidimu atliekami žemės sklypų, adresu Paberžių k. 9A, Paberžių k. 7B, Pasvario r. sav., kadastriniai matavimai, žemės sklypo paskirties ir naudojimo būdo keitimas. Nurodytais adresais žemės sklypus įmonės direktorius ruošiasi išpirkti iš Lietuvos Respublikos.

Nauji įrenginiai ir giluminiai gręžiniai, kurių gylis didesnis nei 300 m, neplanuojami. Griovimo darbai nenumatomi.

Esamos ir planuojamos ūkinės veiklos vietos pateiktos **1-1 pav.**



2-1 Pav. Esamos ir planuojamos ūkinės veiklos vietos

1 priedas. Nekilnojamo turto registro centrinio duomenų banko išrašų kopijos.

2 priedas. Patalpų nuomos sutarties kopijos.

2.3. Planuojamos ūkinės veiklos pobūdis: produkcija, technologijos ir pajėgumai (planuojant esamos veiklos plėtrą, nurodyti ir vykdomos veiklos technologijas ir pajėgumus).

UAB „DnD AUTOLAUŽYNAS“ esama ūkinė veikla – ENTP priėmimas ir apdorojimas, tinkamų tolimesniam naudojimui transporto dalių pardavimas, susidariusių pavojingų ir nepavojingų atliekų laikinasis laikymas iki jų perdavimo atliekų tvarkymo teisę turinčioms įmonėms. Veikla vykdoma pagal išduotą Taršos integruotos prevencijos ir kontrolės leidimą (Nr. P2-6/090) ir turint pavojingųjų atliekų tvarkymo licenciją (Nr. 000857) rinkti, laikyti ir naudoti pavojingųjų atliekų tvarkymo veikloms. Esant poreikiui, licencija gali būti atnaujinama vadovaujantis Pavojingųjų atliekų tvarkymo licencijavimo taisyklių, patvirtintų Lietuvos Respublikos aplinkos ministro 2003 m. gruodžio 19 d. įsakymu Nr. 684, nuostatais.

Per metus sutvarkoma apie 1040 t ENTP. Priimamos ardymui ENTP laikinai laikomos įmonės mūriniame pastate įrengtoje priėmimo ir laikymo zonoje, kurioje grindų dangą padengta benziniui ir kitų skysčių ardančiajam poveikiui atsparia nelaidžia danga.

UAB „DnD AUTOLAUŽYNAS“ planuojama ūkinė veikla bus vykdoma tose pačiose patalpose (unikalus Nr. 4400-2196-3042). Prie pastato planuoja įrengti iš visų pusių uždara stoginę, kurioje bus įrengta ENTP išmontavimo zona (žr. 3 priedas). Visa ENTP tvarkymo veikta bus vykdoma uždaroje pastato patalpose. Dalis mazgų ir dalių, tinkamų tolimesniam naudojimui laikoma po stogine. Metalu laužas ir kitos antrinės žaliavos laikomos po stogine. Adresu Paberžių k. 7B, Pasvalio apylinkių sen., Pasvalio r. sav. papildomai planuojama nuomoti 219,31 m² pastatą (unikalus Nr. 4400-1530-9681) dalių ir detalių laikymui ir pardavimui.

Per metus planuojama išardyti apie 1500 t ENTP. Ardymo metu bus siekiama išrinkti kuo daugiau dalių ir detalių, tinkamų tolesniam panaudojimui, kurios bus parduodamos (apie 50 %). Visos ardymo metu susidariusios atliekos (likę 50 %) bus perduodamos atliekų tvarkymo teisę turinčioms įmonėms. ENTP ardymas vykdomas rankiniu būdu, naudojami šie įrenginiai ir įrankiai: talpyklos skysčių nuvedimui, skysčių ištraukimo įrenginiai replės, plaktukai, veržliarakčiai, atsuktuvai, viniatraukiai ir kt.

Patalpose, kuriose vykdomas ENTP tvarkymas, planuojama tikslinti šias zonas:

1. personalo (1 zona);
2. eksploatuoti netinkamų transporto priemonių priėmimo ir laikymo (2 zona);
3. eksploatuoti netinkamų transporto priemonių išmontavimo (3 zona);
4. metalo laužo ir kitų antrinių žaliavų laikino laikymo (4 zona);
5. mazgų ir dalių, tinkamų tolesniam naudojimui, laikymo (5 zona);
6. pavojingųjų atliekų laikymo (6 zona);
7. naudotų padangų laikymo (7 zona);
8. kitų nepavojingųjų atliekų laikymo (8 zona).

3 priedas. ENTP zonų planas. *Pažymima, kad teikiant paraišką taršos leidimui gauti, atliekų tvarkymo zonų planas gali būti tikslinamas.*

UAB „DnD AUTOLAUŽYNAS“ ENTP tvarkymo veikla numatoma **1974,80 m²** ploto pastate (unikalus daikto Nr. 4400-2196-3042), adresu **Paberžių k. 9A**, Pasvario r. sav. Šiame pastate taip pat bus patikslintos eksploatuoti netinkamų transporto priemonių priėmimo ir laikymo (**2 zona**);

UAB „BIOSISTEMA“ Fabijoniškių g. 96, LT-07100 Vilnius
Tel.Nr.: (8~5) 276 1679 / Faks.: (8~5) 277 8493 / www.biosistema.lt
Įmonės kodas: 300063053, PVM kodas LT100001314411

eksploatuoti netinkamų transporto priemonių išmontavimo (**3 zona**); metalo laužo ir kitų antrinių žaliavų laikino laikymo (**4 zona**); mazgų ir dalių, tinkamų tolesniam naudojimui, laikymo (**5 zona**); pavojingųjų atliekų laikymo (**6 zona**); naudotų padangų laikymo (**7 zona**); kitų nepavojingųjų atliekų laikymo (**8 zona**) zonos.

Bendras ENTP tvarkymo patalpų plotas – **1974,80 m²**; iš kurių:

- Personalo patalpų plotas (**1 zona**) – **100 m²**;
- ENTP priėmimo ir laikymo zonos (**2 zona**) plotas – **1000 m²**;

Įvertinama, kad vienas ENTP užima apytiksliai apie 10 m², atitinkamai 2 zonoje gali tilpti apie 100 vnt. ENTP.

- ENTP išmontavimo zonos (**3 zona**) plotas – **400 m²**; Papildomai planuojama įengti ~ 300 m² ploto iš visų pusių uždara stoginę.

Įvertinus šios zonos plotą, praėjimo ir pravažiavimo kelius ir takus bei vieno ENTP plotą, šioje zonoje gali būti laikoma apie 45 vnt. ENTP.

- metalo laužo ir kitų antrinių žaliavų laikino laikymo zonos (**4 zona**) plotas – **50 m²**;

Įvertinama, kad metalo laužo tankis yra 269 kg/m³; kitų antrinių žaliavų tankis apytiksliai sudaro 300 kg/m³; Metalo laužas ir kitos antrinės žaliavos patalpose bus kraunamos į 3-4 m krūvas, atskirai viena nuo kitos. Atitinkamai patalpose gali tilpti apie 40 t metalo laužo ir 15 t kitų antrinių žaliavų.

- mazgų ir dalių, tinkamų tolesniam naudojimui, laikymo zonos (**5 zona**) plotas – **100 m²**:

*Įvertinama, kad ENTP demontavimo metu susidarys apie 50 proc. dalių ir detalių, tinkamų tolesniam panaudojimui. Mazgai ir dalys bus laikomi šalia esančiame **219,31 m²** pastate, adresu **Paberžių k. 7B, Pasvalio apylinkių sen., Pasvalio r. sav., stelažuose arba 3-4 metrų krūvose**. Įvertinama, kad mazgų ir dalių vidutinis tankis yra apie 300 kg/m³, šiose patalpose vienu metu gali tilpti apie 150 t mazgų ir dalių, tinkamų tolesniam naudojimui. Pažymima, kad patalpų, kuriuose vykdoma ENTP ardymo veikla antrame aukšte įrengta papildoma mazgų ir dalių, tinkamų tolesniam naudojimui, laikymo zona, kurioje papildomai gali tilpti apie 150 t mazgų ir dalių, tinkamų tolesniam naudojimui.*

- pavojingųjų atliekų laikymo zonos (**6 zona**) plotas – **35 m²**:

Įvertinama, kad viso pavojingosios atliekos bus laikomos pakuotėse, konteineriuose, statinėse, kurie, sukonstruoti ir pagaminti taip, kad juose esančios pavojingosios atliekos negalėtų išsipilti, išsibarstyti, išgaruoti ar kitaip patekti į aplinką. Pavojingųjų atliekų vidutinis tankis yra 300 kg/m³; Pavojingųjų atliekų laikymo zonos ploto užtektinai susidarančioms pavojingosioms atliekoms laikyti, įvertinus praėjimo kelius. Įvertinus, pavojingųjų atliekų tankį ir laikymo sąlygas nustatoma, kad šioje zonoje vienu metu gali tilpti apie 10 t pavojingųjų atliekų.

- naudotų padangų laikymo zonos (**7 zona**) plotas – **100 m²**:

Įvertinama, kad ENTP naudoti nebetinkamų padangų vidutinis tankis yra 120 kg/m³; ENTP naudoti nebetinkamos padangos bus laikomos rietuvėmis ne aukštesnėmis kaip 2,5 m aukščio. Atitinkamai naudoti nebetinkamų padangų zonoje gali tilpti apie 15 t naudoti nebetinkamų padangų.

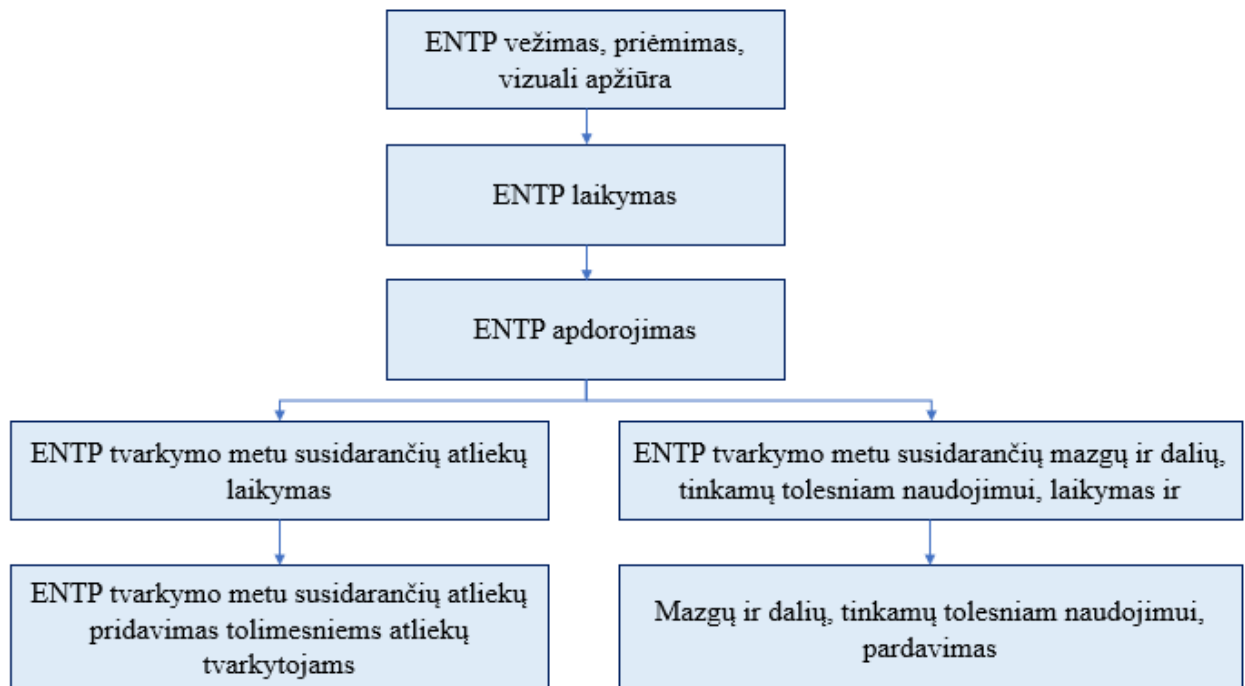
- kitų nepavojingųjų atliekų laikymo zonos (**8 zona**) plotas – **100 m²**:

Įvertinama, kad kitų nepavojingųjų atliekų vidutinis tankis yra apie 300 kg/m³; Nepavojingosios atliekos patalpose bus kraunamos į 2-2,5 m krūvas, ant stelažų, į rietuves, į skirtingas pakuotes

(dėžės, didmaišius – BigBag, cisternas ir pan.), atskirai viena nuo kitos. Atitinkamai patalpose gali tilpti apie 30 t atliekų.

ENTP tvarkymo procesas

ENTP tvarkymo proceso schema pateikiame 1-2 paveiksle.



2-2 pav. ENTP tvarkymo procesas

ENTP priėmimas, laikymas

ENTP priimamos iš fizinių ir juridinių asmenų. Fizinių ir juridinių asmenų, ar pačios įmonės transportu surinktos ir pristatytos transporto priemonės iškraunamos ir laikomos **surinkimo ir laikymo** (įskaitant laikinąjį laikymą) **zonoje (Nr. 2)**, esančioje uždaroje patalpose. Transporto priemonės įvežamos iš lauko tiesiai į uždaras patalpas ir ten iškraunamos.

UAB „DnD AUTOLAUŽYNAS“ priėmęs ENTP, valstybės įmonės „Regitra“ interneto tinklalapyje <http://www.regitra.lt> patikrinusi, ar ši transporto priemonė nėra suvaržyta turtinių teisių apribojimų (arešto, įkeitimo ar kt.), ir, jei šių apribojimų nėra, išduoda jos savininkui Eksploatuoti netinkamos transporto priemonės sunaikinimo pažymėjimą, kurio forma pateikta Eksploatuoti netinkamų transporto priemonių tvarkymo taisyklių, patvirtintų Lietuvos Respublikos aplinkos ministro 2003 m. gruodžio 24 d. įsakymu Nr. 710 „Dėl Eksploatuoti netinkamų transporto priemonių tvarkymo taisyklių patvirtinimo“, 1 priede. Įmonės atsakingas darbuotojas užpildo du Eksploatuoti netinkamų transporto priemonių sunaikinimo pažymėjimo egzempliorius, vienas atiduodamas savininkui eksploatuoti netinkamos transporto priemonės savininkui, kurį jis pateikia transporto priemonės Lietuvos Respublikoje registruojančiai, registravimo dokumentus išduodančiai ir registravimo duomenis tvarkančiai valstybės įmonei „Regitra“, kitas laikomas įmonėje. Naudojantis Vieninga gaminių, pakuočių ir atliekų apskaitos informacine sistema, pildant atliekų tvarkymo apskaitos žurnalą, pateikia pažymėjimo skenuotą kopiją.

UAB „DnD AUTOLAUŽYNAS“ nemokamai nepriims netinkamos eksploatuoti transporto priemonės, jei ji neturės transporto priemonės veikimui būtinų pagrindinių dalių ir agregatų, visų pirma variklio, kėbulo ir pan. ir (arba) transporto priemonėje bus pašalinių atliekų.

ENTP demontavimas

Transporto priemonių demontavimas – tai veikla, kurios metu, siekiant išvengti gyvenamosios aplinkos užteršimo, su priimtomis ENTP atliekomis atliekami šie veiksmai: ardymas (išmontavimas), rūšiavimas, atskyrimas ir visi kiti veiksmai, susiję su eksploatuoti netinkamos transporto priemonės ir jos dalių naudojimu ir (arba) šalinimu.

ENTP demontavimas vykdomas uždaroje patalpose išmontavimo zonoje (**3 zona**). ENTP demontavimas vykdomas rankiniu būdu, kadangi ardymo metu iš transporto priemonių išimamos ne tik atliekos, bet ir dar geros detalės bei mazgai, kurie gali būti pakartotinai panaudojami.

Transporto priemonės apdorojamos taip, kad susidarytų kuo mažiau atliekų ir būtų galimas tolesnis šių transporto priemonių dalių panaudojimas.

Transporto priemonės bus apdorojamos tokia seka: išimami akumulatoriai ir skystųjų dujų balionai; išimamos arba nukenkaminamos potencialiai sprogios dalys (pvz.: oro pagalvės); išimamos gyvsidabrio turinčios dalys (jeigu įmanoma jas identifikuoti); iš ENTP pašalinami degalai, variklio, pavarų dėžės, degalai, variklių alyva, pavarų dėžės alyva, transmisinė alyva, hidraulinė alyva, aušinimo skysčiai, antifrizas, stabdžių skystis, akumuliatorių elektrolitai ir kiti transporto priemonėje esantys skysčiai, išskyrus atvejus, kai šie skysčiai turi likti dalyse, kurios bus pakartotinai naudojamos (jei transporto priemonėje yra įrengta ir išlikusi sandari oro kondicionavimo sistema, tuomet freono likučiams pašalinti samdomi atliekų tvarkytojai, kurie turi teisę surinkti freono atliekas ir specialia įranga atlieka freono surinkimą ir utilizavimą).

Skysčių pašalinimo metu po transporto priemone yra pastatoma talpykla ir (arba) gali būti naudojami specialūs skysčių ištraukimo įrenginiai. Skysčiai, pašalinti iš ENTP yra surenkami ir laikomi atskirai (nemaišomi tarpusavyje ar su kitais skysčiais). Iš ENTP išimami katalizatoriai (jeigu tai nekenkia dalims, kurios bus parduodamos pakartotiniam naudojimui; nuimami priekinis ir užpakalinis dangčiai; nuimamos priekinės ir užpakalinės durelės; išimami stiklai; išmontuojamas prietaisų skydelis ir elektros instaliacija; nuimami sparnai ir liukas; išimamas variklis; išimamos atskiriamos vario, aliuminio ir magnio turinčios dalys; nuimamos stambios plastikinės dalys (bamperių, armatūros plokščių, skysčių talpų ir pan.); nuimami ratai, diskai, padangos, stabdžių kaladėlės, duslintuvas ir t. t.

Transporto priemonių nukenkaminimo operacijos (akumuliatorių, skystųjų balionų, gyvsidabrio turinčių dalių bei transporto priemonių skysčių išėmimas) atliekamos iš karto priėmus ENTP arba kiek galima greičiau, bet ne ilgiau kaip tris mėnesius nuo ENTP priėmimo datos.

ENTP tvarkymo metu susidaranti gaminių ir atliekų laikymas

Transporto priemonių išmontavimo zonoje (Nr. 3) vykdamas transporto priemonių išmontavimo darbus susidarys gaminiai ir atliekos, kurios bus rūšiuojamos ir laikomos atitinkamose zonose, paminėtose aukščiau šiame skyriuje.

Išmontuotos dalys laikomos taip, kad nebūtų pažeidžiamos skysčių turinčios dalys arba dalys, kurias galima naudoti, bei atsarginės dalys.

Pastato uždaroje patalpose, kuriose vykdoma ENTP atliekų tvarkymo veikla, įrengtos talpos su universaliais sorbentais, kurie nedelsiant panaudojami skysčiams ištekėjus, jų plitimui lokalizuoti. Patalpų, produktų paviršių valymui naudojamos pašluostės. Panaudoti sorbentai bei pašluostės laikomi **pavojingųjų atliekų laikymo zonoje (Nr. 6)**.

ENTP tvarkymo metu susidariusios pavojingosios atliekos laikomos pastato uždaroje patalpose įrengtose su kieta, vandeniui nelaidžia ir kitų skysčių ardančiajam poveikiui atsparia betono danga vadovaujantis Atliekų tvarkymo taisyklėse atliekų laikymui nustatytais reikalavimais: atliekų laikymo talpos atsparios atliekų poveikiui, nereaguojantys su šiomis atliekomis ar jų komponentais, sukonstruotos ir pagamintos taip, kad jose esantys atliekų likučiai negalėtų išsipilti, išsibarstyti, išgaruoti ar kitaip patekti į aplinką. Pavojingųjų atliekų laikymo talpų dangčiai ir kamščiai tvirti ir sandarūs, sukonstruoti ir pagaminti taip, kad juos būtų galima saugiai atidaryti ir uždaryti, kad jie laikymo, perkėlimo metu nesutrūktų, neatsilaisvintų, neatsidarytų ir juose esančios medžiagos nepatektų į aplinką. Pavojingųjų atliekų talpos ženklinamos Atliekų tvarkymo taisyklėse (*Žin. 1999, Nr. 63-2065, suvestinė redakcija: nuo 2016-09-21 iki 2017-03-31*) nustatytos formos etikete.

ENTP tvarkymo metu susidaranti nepavojingosios atliekos laikomos atitinkamos zonoje. Metalų laužo ir kitų antrinių žaliavų laikino laikymo zona yra įrengta prie pastato po stogine (žr. 3 priedas).

Visos ūkinėje veikloje susidariusios atliekos sutartiniais pagrindais bus perduodamos atliekų tvarkymo teise turinčioms įmonėms.

3 priedas. ENTP zonų planas. *Pažymime, kad teikiant paraišką taršos leidimui gauti, atliekų tvarkymo zonų planas gali būti tikslinamas.*

2.4. Žaliavų naudojimas; cheminių medžiagų ir preparatų (mišinių) naudojimas, įskaitant ir pavojingųjų cheminių medžiagų ir preparatų (cheminių mišinių) naudojimą (nurodant jų pavojingumo klasę ir kategoriją); radioaktyviųjų medžiagų naudojimas; pavojingųjų (nurodant pavojingųjų atliekų technologinius srautus) ir nepavojingųjų atliekų (nurodant atliekų susidarymo šaltinį arba atliekų tipą) naudojimas; planuojamos ūkinės veiklos metu numatomas naudoti ir laikyti tokių žaliavų, medžiagų, preparatų (mišinių) ir atliekų kiekis.

Duomenys apie naudojamas žaliavas, chemines medžiagas ir preparatus (mišinius) pateikti 2-1 lentelėje.

2-1 lentelė. Duomenys apie naudojamas žaliavas, chemines medžiagas ir preparatus (mišinius)

Žaliavos, cheminės medžiagos ir preparato (mišinio) pavadinimas	Planuojamas sunaudoti kiekis, t/m	Planuojamas laikyti kiekis, t	Laikymo vieta	Pavojingumas
Švarios pašluostės	1	0,01	Pastate	Nepavojinga
Absorbentai, pjuvenos	0,2	0,04	Pastate	Nepavojinga
Darbo drabužiai ir asmeninės apsaugos priemonės	0,5	0,05	Personalo patalpose	Nepavojinga

Esamos ir planuojamos ūkinės veiklos metu pavojingųjų cheminių medžiagų ir preparatų (cheminių mišinių), radioaktyviųjų medžiagų nelaikoma, nenaudojama ir nebus naudojama.

Duomenys apie pavojingųjų ir nepavojingųjų atliekų tvarkymą pateikti **2-2 lentelėje**.

2-2 lentelė. Duomenys apie esamos ir planuojamos ūkinės veiklos metu pavojingųjų ir nepavojingųjų atliekų tvarkymą

	Atliekos			Pavojingųjų atliekų technologiniai srautai		Projektiniai pajėgumai		Atliekos tvarkymo būdai
	Atliekos kodas	Pavadinimas	Pavojingumas	Žymėjimas	Pavojingųjų atliekų srautai / Atliekos susidarymo šaltinis	Projektinis įrenginio našumas, t	Didžiausias vienu metu planuojamas laikyti atliekų kiekis, t	
Esama situacija	16 01 04*	Ekspluatuoti netinkamos transporto priemonės	HP 8: Ėsdinančios HP 14: Ekotoksiškos	TS-10	Naudoti netinkamos transporto priemonės ir jų atliekos	1040,48	32	R12 - Atliekų būsenos ar sudėties pakeitimas, prieš vykdant su jomis bet kurią iš R1-R11 veiklų; R13 – R1– R12 veiklomis naudoti skirtų atliekų laikymas
Planuojama situacija	16 01 04*	Ekspluatuoti netinkamos transporto priemonės	HP 8: Ėsdinančios HP 14: Ekotoksiškos	TS-10	Naudoti netinkamos transporto priemonės ir jų atliekos	1040,48	75	S5 - Atliekų paruošimas naudoti ir šalinti, apimantis šias išankstinio atliekų apdirbimo veiklas; R12 - Atliekų būsenos ar sudėties pakeitimas, prieš vykdant su jomis bet kurią iš R1-R11 veiklų; R13 – R1– R12 veiklomis naudoti skirtų atliekų laikymas
	16 01 06	Ekspluatuoti netinkamos transporto priemonės, kuriose nebėra nei skysčių, nei kitų pavojingųjų sudedamųjų dalių	Nepavojinga	-	Lietuvos Respublikos teritorijoje susidariusios ar importuotos atliekos		25	

2.5. Gamtos išteklių (gyvosios ir negyvosios gamtos elementų) – vandens, žemės (jos paviršiaus ir gelmių), dirvožemio, biologinės įvairovės naudojimo mastas ir regeneracijos galimybės.

Gamtos ištekliai (gyvosios ir negyvosios gamtos elementai) – vanduo, žemė (jos paviršiai ir gelmės), dirvožemis, biologinė įvairovė atliekų tvarkymo metu nėra ir nebus naudojami.

Geriamasis vanduo darbuotojų buitiniams poreikiams yra tiekiamas iš UAB „Pasvalio vandenys“.

4 priedas. Sutarties dėl vandens tiekimo ir nuotekų tvarkymo kopija.

2.6. Duomenys apie energijos, kuro ir degalų naudojimą (planuojamas sunaudoti kiekis per metus).

Vykdamas ENTP tvarkymą, patalpų apšvietimui naudojama elektros energija (žr. **2-3 lentelė**).

2-3 lentelė. Planuojami energetiniai ištekliai

Energetiniai ištekliai	Esama situacija	Planuojama situacija
Elektros energija, tūkst. kWh	10-12	10-20

Kito kuro ir degalų planuojamos ūkinės veiklos metu naudoti nenumatoma.

2.7. Pavojingųjų, nepavojingųjų ir radioaktyviųjų atliekų susidarymas, nurodant atliekų susidarymo vietą, kokios atliekos susidaro (atliekų susidarymo šaltinis arba atliekų tipas), planuojamas jų kiekis, jų tvarkymas.

ENTP tvarkymo veikloje susidaro ir ateityje susidarys šiai veiklai būdingos pavojingosios ir nepavojingosios atliekos. Numatoma pavojingų ir nepavojingų atliekų susidarymo vieta – įmonės uždaro patalpos, kuriose vykdoma ir planuojama ūkinė veikla. Radioaktyviųjų atliekų veiklos metu nesidarys.

Atliekų tvarkymo veikloje taip pat gali susidaryti panaudotų sorbentų, pavojingomis medžiagomis užterštų pašluosčių bei apsauginių drabužių atliekos, kurios laikomos **pavojingųjų atliekų laikymo zonoje (Nr. 6)**. Patalpų priežiūros metu gali susidaryti dienos šviesos lempų atliekos, kurios taip pat laikomos **pavojingųjų atliekų laikymo zonoje (Nr. 6)**.

Darbuotojų buitinės veiklos metu susidaro mišrios komunalinės atliekos.

Visos susidariusios atliekos laikomos vadovaujantis Atliekų tvarkymo taisyklėse (*Žin. 1999, Nr. 63-2065, suvestinė redakcija: nuo 2016-09-21 iki 2017-03-31*) atliekų laikymui nustatytais reikalavimais ir, sukauptus optimalų kiekį, sutartiniais pagrindais perduodamos atliekų tvarkymo teise turinčioms įmonėms.

Visi atliekų tvarkymo veiksmai registruojami šiai veiklai privalomuose dokumentuose, nurodytuose Atliekų susidarymo ir tvarkymo apskaitos ir ataskaitų teikimo taisyklėse (*Žin. 2011, Nr. 57-2720, suvestinė redakcija nuo 2017-02-09*) bei Eksploatuoti netinkamų transporto priemonių tvarkymo taisyklėse (*Žin. 2004, Nr. 50-1676, suvestinė redakcija nuo 2017-01-01*).

Duomenys apie įmonėje susidaranti atliekas pateikti **2-4 lentelėje**.

2-4 lentelė. Duomenys apie susidarančias pavojingąsias ir nepavojingąsias atliekas

Atliekos				Esama situacija			Planuojama situacija		
Atliekos kodas	Atliekos pavadinimas	Patikslintas atliekos pavadinimas	Atliekos pavojingumas	Susidarančių atliekų kiekis, t/m	Didžiausias vienu metu laikomas atliekų kiekis, t	Atliekos tvarkymo veiklos kodas	Susidarančių atliekų kiekis, t/m	Didžiausias vienu metu laikomas atliekų kiekis, t	Atliekos tvarkymo veiklos kodas
1	2	3	4	5	6	7	8	9	10
ENTP tvarkymo metu susidarančios atliekos¹									
13 02 04*	mineralinė chlorintoji variklio, pavarų dėžės ir tepamoji alyva	mineralinė chlorintoji variklio, pavarų dėžės ir tepamoji alyva	HP 14: Ekotoksiškos	–	–	–	0,5	0,1	R13
13 02 05*	mineralinė nechlorintoji variklio, pavarų dėžės ir tepamoji alyva	mineralinė nechlorintoji variklio, pavarų dėžės ir tepamoji alyva	HP 14: Ekotoksiškos	–	–	–	0,5	0,1	R13
13 02 06*	sintetinė variklio, pavarų dėžės ir tepamoji alyva	sintetinė variklio, pavarų dėžės ir tepamoji alyva	HP 14: Ekotoksiškos	–	–	–	0,5	0,2	R13
13 02 07*	lengvai biologiškai skaidi variklio, pavarų dėžės ir tepamoji alyva	lengvai biologiškai skaidi variklio, pavarų dėžės ir tepamoji alyva	HP 14: Ekotoksiškos	–	–	–	0,5	0,2	R13
13 02 08*	kita variklio, pavarų dėžės ir tepamoji alyva	kita variklio, pavarų dėžės ir tepamoji alyva	HP 14: Ekotoksiškos	4,00	0,13	R13	4,00	0,2	R13
13 07 01*	mazutas ir dyzelinis kuras	mazutas ir dyzelinis kuras	HP 14: Ekotoksiškos	–	–	–	0,05	0,05	R13
13 07 02*	benzinas	benzinas	HP 14: Ekotoksiškos	–	–	–	0,05	0,05	R13
16 01 03	naudoti nebetinkamos padangos	naudoti nebetinkamos padangos	Nepavojingos	25,60	0,80	R13	30	3	R13
16 01 07*	tepalų filtrai	tepalų filtrai	HP 14: Ekotoksiškos	0,40	0,01	R13	0,40	0,01	R13
16 01 10*	sprogios sudedamosios dalys (pvz. oro pagalvės)	oro pagalvės	HP 14: Ekotoksiškos	1,04	0,03	R13	1,04	0,03	R13
16 01 11*	stabdžių trinkelės, kuriose yra asbesto	stabdžių trinkelės, kuriose yra asbesto	HP 14: Ekotoksiškos	0,24	0,008	R13	0,24	0,008	R13

Atliekos				Esama situacija			Planuojama situacija		
Atliekos kodas	Atliekos pavadinimas	Patikslintas atliekos pavadinimas	Atliekos pavojingumas	Susidarančių atliekų kiekis, t/m	Didžiausias vienu metu laikomas atliekų kiekis, t	Atliekos tvarkymo veiklos kodas	Susidarančių atliekų kiekis, t/m	Didžiausias vienu metu laikomas atliekų kiekis, t	Atliekos tvarkymo veiklos kodas
1	2	3	4	5	6	7	8	9	10
ENTP tvarkymo metu susidarančios atliekos¹									
16 01 17	juodieji metalai	juodieji metalai	Nepavojingos	696,00	21,75	R13	750	40	R13
16 01 18	spalvotieji metalai	spalvotieji metalai	Nepavojingos	80,00	2,50	R13	100	5	R13
16 01 19	plastikas	plastikas	Nepavojingos	92,00	2,88	R13	92,00	2,88	R13
16 01 20	stiklas	stiklas	Nepavojingos	28,00	0,88	R13	28,00	0,88	R13
16 01 21*	pavojingos sudedamosios dalys, nenurodytos 16 01 07–16 01 11, 16 01 13 ir 16 01 14	oro įsiurbimo filtrai	HP 14: Ekotoksiškos	3,20	0,10	R13	3,20	0,10	R13
16 01 21*	Pavojingos sudedamosios dalys, nenurodytos 16 01 07 – 16 01 11, 16 01 13 ir 16 01 14	amortizatoriai	HP 14: Ekotoksiškos	7,20	0,23	R13	20	2	R13
16 06 01*	Švino akumulatoriai	švino akumulatoriai	HP 8: Ėsdinančios	14,40	0,45	R13	14,40	0,45	R13
16 08 01	panaudoti katalizatoriai, kuriuose yra aukso, sidabro, renio, rodžio, paladžio, iridžio arba platinos (išskyrus nurodytas 16 08 07 pozicijoje)	panaudoti katalizatoriai, kuriuose yra aukso, sidabro, renio, rodžio, paladžio, iridžio arba platinos (išskyrus nurodytas 16 08 07 pozicijoje)	Nepavojingos	1,20	0,04	R13	1,20	0,04	R13
16 01 22	Kitaip neapibrėžtos sudedamosios dalys	Laidai	Nepavojingos	9,60	0,30	R13	10	0,8	R13
16 01 99	Kitaip neapibrėžtos atliekos	Guma	Nepavojingos	56,00	1,75	R13	56	0,5	R13

Atliekos				Esama situacija			Planuojama situacija		
Atliekos kodas	Atliekos pavadinimas	Patikslintas atliekos pavadinimas	Atliekos pavojingumas	Susidarančių atliekų kiekis, t/m	Didžiausias vienu metu laikomas atliekų kiekis, t	Atliekos tvarkymo veiklos kodas	Susidarančių atliekų kiekis, t/m	Didžiausias vienu metu laikomas atliekų kiekis, t	Atliekos tvarkymo veiklos kodas
1	2	3	4	5	6	7	8	9	10
ENTP tvarkymo metu susidarančios atliekos¹									
16 01 99	Kitaip neapibrėžtos atliekos	Audiniai	Nepavojingos	14,96	0,47	R13	15	0,5	R13
Patalpų priežiūros bei buitinės veiklos metu susidarančios atliekos									
15 02 02*	Absorbentai, filtrų medžiagos (įskaitant kitaip neapibrėžtus tepalų filtrus), pašluostės, apsauginiai drabužiai, užteršti pavojingosiomis medžiagomis	Absorbentai, filtrų medžiagos (įskaitant kitaip neapibrėžtus tepalų filtrus), pašluostės, apsauginiai drabužiai, užteršti pavojingosiomis medžiagomis	HP 14: Ekotoksiškos	0,70	0,04	R13	1	0,04	R13
15 02 03	Absorbentai, filtrų medžiagos, pašluostės ir apsauginiai drabužiai, nenurodyti 15 02 02	Absorbentai, filtrų medžiagos, pašluostės ir apsauginiai drabužiai, nenurodyti 15 02 02	Nepavojingos	0,10	0,05	R13	0,5	0,05	R13
20 03 01	Mišrios komunalinės atliekos	Mišrios komunalinės atliekos	Nepavojingos	–	–	–	1	0,08	R13
20 01 21*	Dienos šviesos lempos ir kitos atliekos, kuriose yra gyvsidabrio	Dienos šviesos lempos ir kitos atliekos, kuriose yra gyvsidabrio	HP 14: Ekotoksiškos	–	–	–	0,02	0,001	R13

¹ – atliekų susidarymo vieta – technologinio proceso metu, ENTP tvarkymo metu susidarančios atliekos.

Planuojamos ūkinės veiklos metu radioaktyvių atliekų nesusidarys.

2.8. Nuotekų susidarymas, preliminarus jų kiekis ir užterštumas, jų tvarkymas.

Buitinės nuotekos

Esamos ir planuojamos ūkinės veiklos metu vanduo naudojamas darbuotojų asmeninės (higienos) reikmėms (apytiksliai ~ 120 m³/metus). Vanduo yra tiekiamas pagal rašytinės formos sutartį su UAB „Pasvalio vandenys“. Vandens apskaita vykdoma pagal vandens skaitiklio rodmenys.

Vadovaujantis minėta sutartimi, UAB „Pasvalio vandenys“ nenutrūkstamai teikia susidarančių nuotekų tvarkymo paslaugas.

Gamybinės nuotekos

Esamos ir planuojamos ūkinės veiklos metu vanduo nėra naudojamas, todėl gamybinių nuotekų nesusidaro ir nesusidarys.

Paviršinės nuotekos.

Paviršinės nuotekos susidaro nuo esamo pastato stogo, kurio plotas 1974,80 m² ir nuo kietos asfalto dangos, kurios plotas ~ 600 m².

Paviršinės nuotekos nuo esamos ūkinės veiklos plotų

ENTP tvarkymo veika yra vykdoma pastate, adresu Paberžių k. 9A, Pasvario r. sav. Šalia pastato yra įrengta ~ 600 m² ploto asfaltuota aikštelė.

Vadovaujantis Paviršinių nuotekų tvarkymo reglamento, patvirtinto Lietuvos Respublikos aplinkos ministro 2007 m. balandžio 2 d. įsakymu Nr. D1-193 „Dėl Paviršinių nuotekų tvarkymo reglamento patvirtinimo“ (toliau – Paviršinių nuotekų tvarkymo reglamentas), 8 p. reikalavimais, apskaičiuojamas faktinis paviršinių nuotekų kiekis nuo pastato stogo ir kietų dangų (W_f).

$$W_f = 10 \times H_f \times ps \times F \times K, \text{ m}^3/\text{metus}, \quad (1.1)$$

čia:

H_f – faktinis praėjusio mėnesio ar kito ataskaitinio laikotarpio kritulių kiekis, **mm** (pagal Lietuvos hidrometeorologijos tarnybos prie Aplinkos ministerijos duomenis). Vadovaujantis Lietuvos hidrometeorologijos tarnybos daugiamečiais stebėjimų duomenimis, vidutinis kritulių kiekis Pasvalio rajone 600 mm (informacijos šaltinis: <http://www.meteo.lt/lt/krituliai>).

ps – paviršinio nuotėkio koeficientas: ($ps=0,83$ – kietoms, vandeniui nelaidžioms, dangoms; $ps=0,85$ – stogų dangoms);

F – pastato / kietos dangos plotas, ha;

K – paviršinio nuotėkio koeficientas, atsižvelgiant į tai, ar sniegas iš teritorijos pašalinamas. Jei sniegas pašalinamas $K=0,85$, jei nešalinamas – $K=1$.

Tuomet,

$$W_{\text{stogo}} = 10 \times 600 \times 0,85 \times 1,97 \times 1 = 10\,047, \text{ m}^3/\text{metus}.$$

$$W_{\text{kietos dangos}} = 10 \times 600 \times 0,83 \times 0,6 \times 1 = 2\,988, \text{ m}^3/\text{metus}.$$

Nuo pastato stogo ir kietų dangų paviršinės nuotekos nukreipiamos natūraliai infiltruotis į gruntą.

Vadovaujantis Paviršinių nuotekų tvarkymo reglamento reikalavimais atliekų tvarkymo objektui, adresu Paberžių k. 9A, Pasvario r. sav., taikomos šios nuotekų užterštumo normos:

- Naftos produktų vidutinė metinė koncentracija – 5 mg/l, didžiausia momentinė 7 mg/l;
- Skendinčių medžiagų vidutinė metinė koncentracija – 30 mg/l, didžiausia momentinė 50 mg/l;
- BDS₅ vidutinė metinė koncentracija – 25 mg/l, didžiausia momentinė 50 mg/l.

Vadovaujantis Paviršinių nuotekų tvarkymo reglamento 4.5 p. reikalavimais, UAB „DnD AUTOLAUŽYNAS“ ENTP tvarkymo objektas, adresu Paberžių k. 9A, Pasvario r. sav, nepatenka į galimai teršiamų teritorijų kategoriją, todėl nuo kietų dangų susidarantių paviršinių nuotekų valymas nenumatomas.

Vadovaujantis Lietuvos Respublikos aplinkos ministro 2009-09-16 įsakymu Nr. D1-546 „Dėl Ūkio subjektų aplinkos monitoringo nuostatų patvirtinimo“ (*Žin.*, 2009, Nr. 113-4831; *aktuali redakcija*) patvirtintais Ūkio subjektų aplinkos monitoringo nuostatais, UAB „DnD AUTOLAUŽYNAS“ aplinkos monitoringo vykdymas neprivalomas.

Paviršinės nuotekos nuo planuojamų ūkinės veiklos plotų

Taip pat yra įvertinamos paviršinės nuotekos, susidaranti nuo 219,31 m² pastato stogo, adresu Paberžių k. 7B, Pasvalio apylinkių sen., Pasvalio r. sav., kuriame bus laikomos dalys ir detalės, skirtos pardavimui.

Vadovaujantis Paviršinių nuotekų tvarkymo reglamento 4.5 p. reikalavimais, šis pastatas ir teritorija aplink jį nėra galimai teršiama teritorija.

Vadovaujantis Paviršinių nuotekų tvarkymo reglamento 8 p. reikalavimais, apskaičiuojamas faktinis paviršinių nuotekų kiekis (W_f).

$$\boxed{W_f = 10 \times H_f \times ps \times F \times K}, \text{ m}^3/\text{metus}, \quad (1.1)$$

čia:

H_f – faktinis praėjusio mėnesio ar kito atskaitinio laikotarpio kritulių kiekis, **mm** (*pagal Lietuvos hidrometeorologijos tarnybos prie Aplinkos ministerijos duomenis*). Vadovaujantis Lietuvos hidrometeorologijos tarnybos daugiamečiais stebėjimų duomenimis, vidutinis kritulių kiekis Pasvalio rajone 600 mm (*informacijos šaltinis: <http://www.meteo.lt/lt/krituliai>*);

ps – paviršinio nuotėkio koeficientas: ($ps=0,85$ – *stogų dangoms*);

F – teritorijos plotas, išskyrus žaliuosius plotus, kuriuose neįrengta vandens surinkimo infrastruktūra, ir žemės ūkio naudmenas, ha;

K – paviršinio nuotėkio koeficientas, atsižvelgiant į tai, ar sniegas iš teritorijos pašalinamas. Jei sniegas pašalinamas $K=0,85$, jei nešalinamas – $K=1$.

Tuomet,

Faktinis (W_f) metinis paviršinių nuotekų kiekis, susidarantis nuo pastato stogo bus:

$$\boxed{W_f = 10 \times 600 \times 0,85 \times 0,22 \times 1 = 1\,122}, \text{ m}^3/\text{metus}.$$

Nuo pastato stogo paviršinės nuotekos nukreipiamos natūraliai infiltruotis į gruntą.

4 priedas. Sutarties dėl vandens tiekimo ir nuotekų tvarkymo kopija.

2.9. Cheminės taršos susidarymas (oro, dirvožemio, vandens teršalų, nuosėdų susidarymas, preliminarus jų kiekis ir teršalų skaičiavimai, atitiktis ribiniams dydžiams) ir jos prevencija.

Esamos ūkinės veiklos metu nėra naudojami stacionarūs aplinkos oro taršos šaltiniai. Planuojamos ūkinės veiklos metu taip pat nenumatoma naudoti stacionarių aplinkos oro taršos šaltinių.

Esamos ir planuojamos ūkinės veiklos metu tarša galima tik iš mobilių aplinkos oro taršos šaltinių. Įvertinama, kad per dieną vidutiniškai atvyksta 2 vnt. sunkiųjų transporto priemonių, kuriomis į įmonę atvežamos ENTP atliekos; apie 10 vnt. lengvųjų transporto priemonių, kuriomis į įmonę atvyksta įmonės darbuotojai ir klientai. Vertinama, kad viena transporto priemonė įmonės teritorijoje pravažiuoja apie 150 m. Žemiau pateikiami duomenis apie transporto priemones.

2-5 lentelė. Informacija apie mobilius taršos šaltinius

Transporto priemonės rūšis	Kiekis, vnt.	Kuro rūšis	Kuro sąnaudos ¹ , t/m	Vyraujanti transporto priemonės eksploataavimo sritis	Vidutinis amžius, m
Lengvasis automobilis	10	Dyzelinis kuras	0,15	Užmiesčio keliai	10-13
		Benzinas	0,15		10-13
Sunkioji transporto priemonė	2	Dyzelinis kuras	0,5		10-13

¹ – Kuro sąnaudos įvertintos pagal vienos dienos kuro sąnaudas (sunkiųjų transporto priemonių judėjimas – 5 darbo dienos per savaitę, lengvųjų transporto priemonių judėjimas – 5 darbo dienos per savaitę).

Aplinkos oro tarša iš mobilių taršos šaltinių apskaičiuojama vadovaujantis Teršiančių medžiagų, išmetamų į atmosferą iš mašinų su vidaus degimo varikliais, vertinimo metodika, patvirtinta Lietuvos Respublikos aplinkos ministro 1998 m. liepos 13 d. įsakymu Nr. 125 „Dėl Teršiančių medžiagų, išmetamų į atmosferą iš mašinų su vidaus degimo varikliais, vertinimo metodikos patvirtinimo“. Vadovaujantis minėta metodika, teršiančios medžiagos „k“ kiekis sudegus „i“ rūšies degalams apskaičiuojamas taip:

$$W_{(k,i)} = m_{(k,i)} \cdot Q_{(i)} \cdot K1_{(k,i)} \cdot K2_{(k,i)} \cdot K3_{(k,i)}; \quad (1)$$

čia:

$m_{(k,i)}$ – lyginamasis teršiančios medžiagos „k“ kiekis sudegus „i“ rūšies degalams (kg/t);

$Q_{(i)}$ – sunaudotas „i“ rūšies degalų kiekis (t);

$K1_{(k,i)}$ – koeficientas, įvertinantis mašinos variklio, naudojančio „i“ rūšies degalus, darbo sąlygų įtaką teršiančios medžiagos „k“ kiekiui;

$K2_{(k,i)}$ – koeficientas, įvertinantis mašinos, kuri naudoja „i“ rūšies degalus, amžiaus įtaką teršiančios medžiagos „k“ kiekiui;

$K3_{(k,i)}$ – koeficientas, įvertinantis mašinos, naudojančios „i“ rūšies degalus, konstrukcijos ypatumų įtaką teršiančios medžiagos „k“ kiekiui.

Aplinkos oro taršos skaičiavimo rezultatai pateikti 2-6, 2-7, 2-8 lentelėse.

2-6 lentelė. Aplinkos oro teršalų iš mobilių taršos šaltinių skaičiavimo rezultatai (Kuro rūšis – benzinas)

Eil. Nr.	Mobilių taršos šaltinių grupės pavadinimas	Teršalų pavadinimas	Charakteristikos, įtakančios išsiskiriančių į aplinkos orą teršalų kiekį					Teršalų kiekis, t/metus
			m, kg/t	Q, t/metus	K1	K2	K3	
1	2	3	4	5	6	7	8	9 (4×5×6×7×8)
1.	Lengvieji automobiliai	CO	398,2	0,15	1,333	1,43	1	0,114
		CH	80,9		0,889	1,4	1	0,015
		NO _x	29,6		0,781	1,1	1	0,004
		SO ₂	1,0*		1	1	1	0,000
		K. d.	-		-	-	-	0,000

2-7 lentelė. Aplinkos oro teršalų iš mobilių taršos šaltinių skaičiavimo rezultatai (Kuro rūšis – dyzelis)

Eil. Nr.	Mobilių taršos šaltinių grupės pavadinimas	Teršalų pavadinimas	Charakteristikos, įtakančios išsiskiriančių į aplinkos orą teršalų kiekį					Teršalų kiekis, t/metus
			m, kg/t	Q, t/metus	K1	K2	K3	
1	2	3	4	5	6	7	8	9 (4×5×6×7×8)
1.	Lengvieji automobiliai	CO	130	0,15	0,909	1,57	1	0,028
		CH	40,7		1,01	1,6	1	0,010
		NO _x	31,3		0,973	1	1	0,005
		SO ₂	1,0*		1	1	1	0,000
		K. d.	4,3		-	-	-	0,000
2.	Krovininis automobilis	CO	130	0,2	0,909	1,5	1	0,027
		CH	40,7		1,01	1,6	1	0,010
		NO _x	31,3		0,973	0,89	1	0,004
		SO ₂	1,0*		1	1	1	0,000
		K. d.	4,3		1,231	1,2	1	0,001

2-8 lentelė. Suminiai aplinkos oro teršalų iš mobilių taršos šaltinių skaičiavimo rezultatai

Eil. Nr.	Teršalų pavadinimas	Teršalų kiekis, t/metus
1.	CO	0,168
2.	CH	0,035
3.	NO _x	0,012
4.	SO ₂	0,000
5.	K. d.	0,001

Įvertinus aplinkos oro teršą iš mobilių taršos šaltinių, nustatoma, kad esama ir planuojama ūkinė veikla reikšmingo neigiamo poveikio visuomenės sveikatai neturi ir neturės.

2.10. Taršos kvapais susidarymas (kvapo emisijos, teršalų skaičiavimai, atitiktis ribiniams dydžiams) ir jos prevencija.

UAB „DnD AUTOLAUŽYNAS“ esamos ir planuojamos ūkinės veiklos metu kvapių ir (arba) skystų atliekų, ir (arba) kvapų skleidžiančių medžiagų nenaudojama ir nelaikoma. Todėl kvapų skleidimo šaltinių planuojamos ūkinės veiklos vykdymo metu nebus ir toliau poveikis kvapų aspektu nenagrinėjamas.

2.11. Fizikinės taršos susidarymas (triukšmas, vibracija, šviesa, šiluma, jonizuojančioji ir nejonizuojančioji (elektromagnetinė) spinduliuotė ir stacionarių triukšmo šaltinių emisijos, teršalų skaičiavimai, atitiktis ribiniams dydžiams) ir jos prevencija.

Esama ir planuojama ūkinė veikla vykdoma pastato uždaroje patalpose, kurių sienų yra plytinės (pasižymi gera garso izoliacija). Veiklos metu nėra naudojami stacionarūs taršos šaltiniai. ENTP ardamos (išmontuojamos), rūšiuojamos, atskiriamos. Jokie kiti apdorojimo veiksmai (kai smulkinimas, supjaustymas) nėra ir nebus atliekami. Todėl sukeliama triukšmo lygis artimiausiuose gyvenamuosiuose ir visuomeninės paskirties pastatuose bei jų aplinkoje neviršys ribinių triukšmo dydžių, nustatytų Lietuvos Respublikos sveikatos apsaugos ministro 2011 m. birželio 13 d. įsakymu Nr. V-604 patvirtintoje Lietuvos higienos normoje HN 33:2011 „Triukšmo ribiniai dydžiai gyvenamuosiuose ir visuomeninės paskirties pastatuose bei jų aplinkoje“ (Žin., 2011, Nr. 75-3638). Vibracija, šviesa, šiluma, jonizuojančioji ir nejonizuojančioji (elektromagnetinė) spinduliuotė nebus skleidžiama.

2.12. Biologinės taršos susidarymas (pvz., patogeniniai mikroorganizmai, parazitiniai organizmai) ir jos prevencija.

UAB „DnD AUTOLAUŽYNAS“ esamos ir planuojamos ūkinės veiklos metu biologinė tarša nesusidaro ir nesusidarys, todėl toliau biologinės taršos aspektas nenagrinėjamas.

2.13. Planuojamos ūkinės veiklos pažeidžiamumo rizika dėl ekstremaliųjų įvykių (pvz., gaisrų, didelių avarių, nelaimių (pvz., potvynių, jūros lygio kilimo, žemės drebėjimų)) ir (arba) susidariusių ekstremaliųjų situacijų, įskaitant tas, kurias gali lemti klimato kaita; ekstremaliųjų įvykių ir ekstremaliųjų situacijų tikimybė ir jų prevencija.

UAB „DnD AUTOLAUŽYNAS“ esama ir planuojama ūkinė veikla gali būti pažeidžiama dėl ekstremalios situacijos – gaisro. Galimų avarių ir gaisrų priežastys galimos dėl žmogiškojo ir technologinio faktoriaus. Saugaus darbo užtikrinimui privaloma laikytis gaisrinės, darbuotojų saugos ir sveikatos bei civilinės saugos taisyklių bei instrukcijų reikalavimų. Darbo instrukcijų ir tvarkos reikalavimų laikymąsi užtikrina įmonės direktorius ir (arba) direktoriaus įsakymu paskirtas atsakingas asmuo.

Esamame atliekų tvarkymo objekte įrengtos priešgaisrinės priemonės: priešgaisrinis skydas, kuriame yra smėlio dėžė, kastuvas, kibiras. Visuose zonose yra laikomi atitinkamo tūrio gesintuvai.

Gaisro pavojaus atveju, pirmas pastebėjęs asmuo nedelsiant iškviečia priešgaisrinę gelbėjimo tarnybą, informuoja už gaisrinę saugą atsakingą darbuotoją ir toliau imasi veiksmų, numatytų įmonės gaisrinės saugos taisyklėse.

2.14. Planuojamos ūkinės veiklos rizika žmonių sveikatai (pvz., dėl vandens, žemės, oro užterštumo, kvapų susidarymo).

Esamos ir planuojamos ūkinės veiklos metu buitinių, gamybinių ir paviršinių nuotekų neplanuojama išleisti į aplinką, todėl požeminiai vandenys nebus teršiami, kvapų taršos šaltinių veikloje nėra ir nenumatoma., todėl daroma prielaida, kad esama ir planuojama ūkinė veikla nesukelia ir nesukels rizikos žmonių sveikatai.

2.15. Planuojamos ūkinės veiklos sąveika su kita vykdoma ūkine veikla ir (ar) pagal teisės aktų reikalavimus patvirtinta ūkinės veiklos plėtra (pvz., pagal patvirtintų ir galiojančių teritorijų planavimo dokumentų sprendinius) gretimuose žemės sklypuose ir (ar) teritorijose (tiesiogiai besiribojančiose arba esančiose netoli planuojamos ūkinės veiklos vietos, jeigu dėl planuojamos ūkinės veiklos masto jose tikėtinas reikšmingas poveikis aplinkai). Galimas trukdžių susidarymas (pvz., statybos metu galimi transporto eismo ar komunalinių paslaugų tiekimo sutrikimai).

UAB „DnD AUTOLAUŽYNAS“ esama ūkinė veikla vykdoma 1974,80 m² ploto pastate (unikalus daikto Nr. **4400-2196-3042**), adresu Paberžių k. 9A, Pasvario r. sav. Pastato pagrindinė naudojimo paskirtis – **kita (fermų)**.

Planuojama ūkinė veikla bus vykdoma tose pačiose patalpose (unikalus Nr. **4400-2196-3042**). Adresu Paberžių k. 7B, Pasvalio apylinkių sen., Pasvalio r. sav. papildomai planuojama nuomoti 219,31 m² pastatą (unikalus Nr. 4400-1530-9681) dalių ir detalių laikymui ir pardavimui. Pastato sandėlio pagrindinė naudojimo paskirtis – kita (ūkio). Pastatas yra žemės sklype, kuris priklauso Lietuvos Respublikai. Žemės sklypo pagrindinė tikslinė naudojimo paskirtis ir naudojimo būdas – žemės ūkio (kiti žemės ūkio paskirties žemės sklypai). Šiuo metu, remiantis Nacionalinės žemės tarnybos prie žemės ūkio ministerijos Pasvalio skyriaus leidimu atliekami žemės sklypų, adresu Paberžių k. 9A, Paberžių k. 7B, Pasvario r. sav., kadastriniai matavimai, žemės sklypo paskirties ir naudojimo būdo keitimas. Nurodytais adresais žemės sklypus įmonės direktorius ruošiasi išpirkti iš Lietuvos Respublikos.

Kitos ūkinės veiklos sąveikos su kita ūkinės veiklos veikla nenumatomos.

2.16. Planuojamos ūkinės veiklos vykdymo terminai ir eiliškumas (pvz., teritorijos parengimas statybai, statinių statybų pradžia, technologinių linijų įrengimas, teritorijos sutvarkymas).

2-9 lentelė. Planuojamos ūkinės veiklos vykdymo terminai ir eiliškumas

Eil. Nr.	Darbu pavadinimas	Įvykdymo terminas
1.	Informacijos atrankai dėl poveikio aplinkai vertinimo parengimas ir atrankos išvados gavimas	2018 m. II-III ketv.
2.	Paraiškos taršos leidimui gauti rengimas ir derinimas	2018 m. III ketv.
3.	Paraiškos tikslinti duomenis Atliekų tvarkytojų valstybės registre parengimas ir derinimas su atsakinga institucija	2018 m. III ketv.
4.	Numatomas eksploatacijos laikas	Neribotai

III. PLANUOJAMOS ŪKINĖS VEIKLOS VIETA

3.1. Planuojamos ūkinės veiklos vieta (adresas) pagal Lietuvos Respublikos teritorijos administracinius vienetus, jų dalis, gyvenamąsias vietas (apskritis; savivaldybė; seniūnija; miestas, miestelis, kaimas ar viensėdis) ir gatvę; teritorijos, kurioje planuojama ūkinė veikla, žemėlapis su gretimybėmis ne senesnis kaip 3 metų (ortofoto ar kitame žemėlapyje, kitose grafinės informacijos pateikimo priemonėse apibrėžta planuojamos ūkinės veiklos teritorija, planų mastelis pasirenkamas atsižvelgiant į planuojamos ūkinės veiklos teritorijos ir teritorijų, kurias planuojama ūkinė veikla gali paveikti, dydžius); informacija apie teisę valdyti, naudoti ar disponuoti žemės sklypą ar teritorijas, kuriose yra planuojama ūkinė veikla (privati, savivaldybės ar valstybinė nuosavybė, nuoma pagal sutartį); žemės sklypo planas, jei parengtas.

UAB „DnD AUTOLAUŽYNAS“ esama ūkinė veikla yra vykdoma Paberžių k. 9A, Pasvario r. sav., žemės sklype, kuris priklauso Lietuvos Respublikai. Žemės sklypo pagrindinė tikslinė naudojimo paskirtis ir naudojimo būdas – žemės ūkio (kiti žemės ūkio paskirties žemės sklypai). Šiuo metu, remiantis Nacionalinės žemės tarnybos prie žemės ūkio ministerijos Pasvalio skyriaus leidimu atliekami žemės sklypų, adresu Paberžių k. 9A, Paberžių k. 7B, Pasvario r. sav., kadastriniai matavimai, žemės sklypo paskirties ir naudojimo būdo keitimas. Nurodytais adresais žemės sklypus įmonės direktorius ruošiasi išpirkti iš Lietuvos Respublikos.

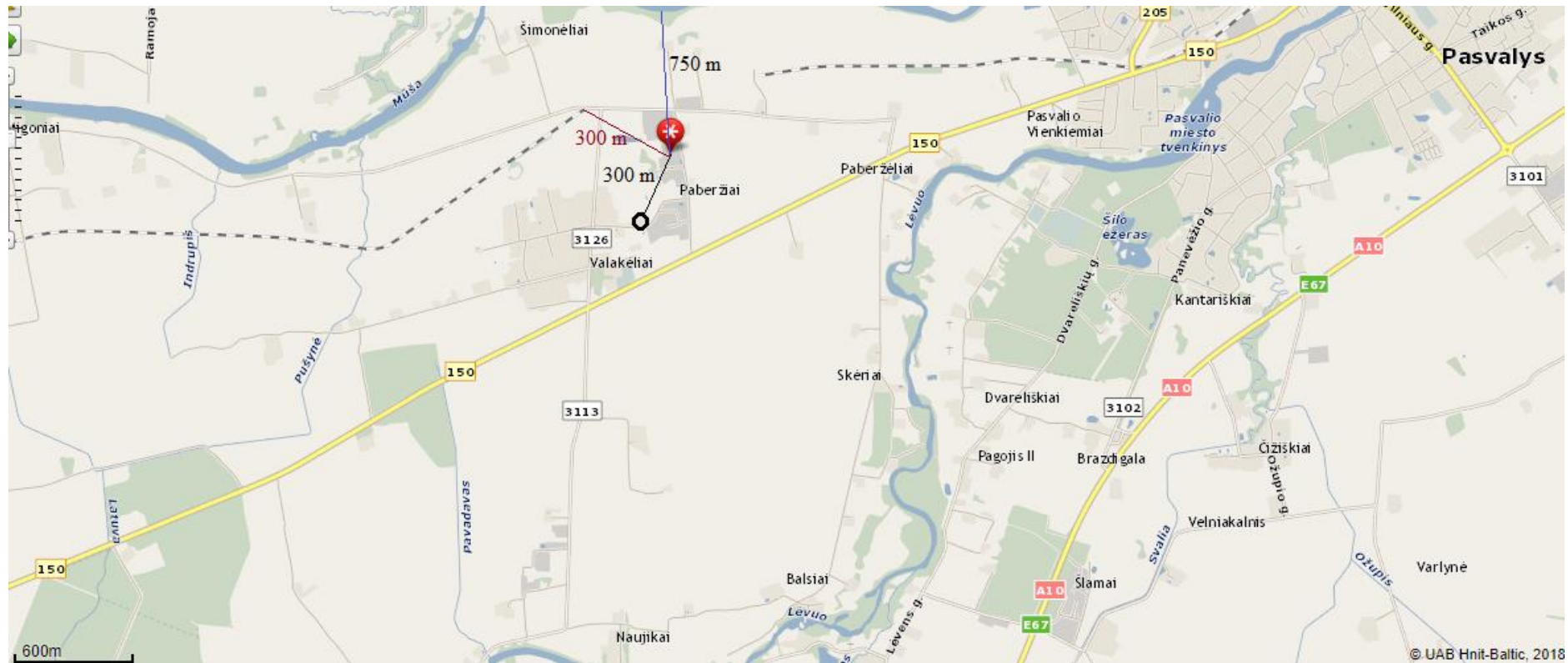
UAB „DnD AUTOLAUŽYNAS“ esama ūkinė veikla vykdoma 1974,80 m² ploto pastate (unikalus daikto Nr. **4400-2196-3042**), adresu Paberžių k. 9A, Pasvario r. sav. Pastato pagrindinė naudojimo paskirtis – **kita (fermų)**.

Planuojama ūkinė veikla bus vykdoma tose pačiose patalpose (unikalus Nr. **4400-2196-3042**). Adresu Paberžių k. 7B, Pasvalio apylinkių sen., Pasvalio r. sav. papildomai planuojama nuomoti 219,31 m² pastatą (unikalus Nr. **4400-1530-9681**) dalių ir detalių laikymui ir pardavimui. Pastato-sandėlio pagrindinė naudojimo paskirtis – kita (ūkio). Pastatas yra žemės sklype, kuris priklauso Lietuvos Respublikai. Žemės sklypo pagrindinė tikslinė naudojimo paskirtis ir naudojimo būdas – žemės ūkio (kiti žemės ūkio paskirties žemės sklypai). Šiuo metu, remiantis Nacionalinės žemės tarnybos prie žemės ūkio ministerijos Pasvalio skyriaus leidimu atliekami žemės sklypų, adresu Paberžių k. 9A, Paberžių k. 7B, Pasvario r. sav., kadastriniai matavimai, žemės sklypo paskirties ir naudojimo būdo keitimas. Nurodytais adresais žemės sklypus įmonės direktorius ruošiasi išpirkti iš Lietuvos Respublikos.

Nekilnojamas turtas (pastatai-sandėliai: Unikalus Nr. 4400-2196-3042; 4400-1530-9681) nuosavybės teise priklauso Laurai Rutkauskienei ir Donatui Rutkauskui (žr. 1 priedas, 2 priedas).

Esamos ir planuojamos ūkinės veiklos vietos pateiktos **1-1 pav.**

Žemiau esančiame paveiksle pateikiamas gretimybių žemėlapis nuo esamos ir planuojamos ūkinės veiklos vietos.



3-1 pav. Gretimybės žemėlapis

○ artimiausi gyvenamieji namai;

----- geležinkelis;

— upė (Muša);



- esamos ir planuojamos ūkinės veiklos vieta.

UAB „BIOSISTEMA“ Fabijoniškių g. 96, LT-07100 Vilnius
 Tel.Nr.: (8~5) 276 1679 / Faks.: (8~5) 277 8493 / www.biosistema.lt
 Įmonės kodas: 300063053, PVM kodas LT100001314411

Esamos ir planuojamos ūkinės veiklos vietos neturi saugomos teritorijos statuso. Artimiausia saugoma teritorija – Pamūšių kraštovaizdžio draustinis, nuo esamos ir planuojamos ūkinės vietos nutolęs apie 6,5 km į rytų-šiaurę.

Nagrinėjamos vietos nepatenka į Europos ekologinio tinklo *Natura 2000* teritorijas. Artimiausia teritorija – Žalioji giria (**Vietovės identifikatorius (ES kodas):** LTPAN0006; **Vieta:** Biržų r. sav., Kupiškio r. sav., Panevėžio r. sav., Pasvalio r. sav.; **Plotas:** 33869,554174; **Priskyrimo Natura 2000 tinklui tikslas:** Didysis auksinukas; Lūšis), nuo esamos ir planuojamos ūkinės vietos nutolusi apie 6,8 km atstumu į pietus.

Upė Muša nuo nagrinėjamos teritorijos nutolusi apie 750 metrų į šiaurės pusę. Esamos ir planuojamos ūkinės veiklos vietos nepatenka į vandenviečių sanitarinės apsaugos zonų cheminės taršos juostas, į vandens telkinių apsaugos zonas ir juostas.

Esamos ir planuojamos ūkinės veiklos teritorijose nekilnojamųjų kultūros vertybių nėra. Artimiausia nekilnojamosios kultūros vertybė – Siaurojo geležinkelio kompleksas (kodas 21898), nuo nagrinėjamos vietos nutolęs apie 300 metrų į šiaurės vakarus.

Visuomeninės, gyvenamosios ir rekreacinės paskirties objektai nuo esamos ir planuojamos ūkinės veiklos vietos nutolę daugiau kaip 300 metrų į pietų vakarus.

Artimiausi visuomeninės paskirties pastatai yra Pasvalio mieste, nuo nagrinėjamos teritorijos nutolę apie 3,6 km į rytus.

Artimiausias gyvenamieji namai nuo nagrinėjamos teritorijos nutolę apie 300 metrų į pietų vakarus, Valakėliuose, Žemdirbių g. ir Piliakalnio gatvėse.

UAB „DnD AUTOLAUŽYNAS“ gretimybėse įsikūrusios šios įmonės: transporto priemonių techninę priežiūrą vykdanči bendrovė, Ryčio Rutkausko ūkis.

3.2. Planuojamos ūkinės veiklos teritorijos, gretimų žemės sklypų ar teritorijų funkcinis zonavimas ir teritorijos naudojimo reglamentas pagal patvirtintus teritorijų planavimo dokumentus, taikomos specialiosios žemės naudojimo sąlygos. Informacija apie vietovės inžinerinę infrastruktūrą, urbanizuotas teritorijas (gyvenamąsias, pramonines, rekreacines, visuomeninės paskirties), esamus statinius ir šių teritorijų ir (ar) statinių atstumus nuo planuojamos ūkinės veiklos vietos (objekto ar sklypo, kai toks suformuotas, ribos).

UAB „DnD AUTOLAUŽYNAS“ esama ūkinė veikla yra vykdoma Paberžių k. 9A, Pasvario r. sav., žemės sklype, kuris priklauso Lietuvos Respublikai. Žemės sklypo pagrindinė tikslinė naudojimo paskirtis ir naudojimo būdas – žemės ūkio (kiti žemės ūkio paskirties žemės sklypai). Šiuo metu, remiantis Nacionalinės žemės tarnybos prie žemės ūkio ministerijos Pasvalio skyriaus leidimu atliekami žemės sklypų, adresu Paberžių k. 9A, Paberžių k. 7B, Pasvario r. sav., kadastriniai matavimai, žemės sklypo paskirties ir naudojimo būdo keitimas. Nurodytais adresais žemės sklypus įmonės direktorius ruošiasi išpirkti iš Lietuvos Respublikos.

UAB „DnD AUTOLAUŽYNAS“ esama ūkinė veikla vykdoma 1974,80 m² ploto pastate (unikalus daikto Nr. **4400-2196-3042**), adresu Paberžių k. 9A, Pasvario r. sav. Pastato pagrindinė naudojimo paskirtis – **kita (fermų)**.

Planuojama ūkinė veikla bus vykdoma tose pačiose patalpose (unikalus Nr. **4400-2196-3042**). Adresu Paberžių k. 7B, Pasvalio apylinkių sen., Pasvalio r. sav. papildomai planuojama nuomoti 219,31 m² pastatą (unikalus Nr. **4400-1530-9681**) dalių ir detalių laikymui ir pardavimui. Pastato-

UAB „BIOSISTEMA“ Fabijoniškių g. 96, LT-07100 Vilnius
Tel.Nr.: (8~5) 276 1679 / Faks.: (8~5) 277 8493 / www.biosistema.lt
Įmonės kodas: 300063053, PVM kodas LT100001314411

sandėlio pagrindinė naudojimo paskirtis – kita (ūkio). Pastatas yra žemės sklype, kuris priklauso Lietuvos Respublikai. Žemės sklypo pagrindinė tikslinė naudojimo paskirtis ir naudojimo būdas – žemės ūkio (kiti žemės ūkio paskirties žemės sklypai). Šiuo metu, remiantis Nacionalinės žemės tarnybos prie žemės ūkio ministerijos Pasvalio skyriaus leidimu atliekami žemės sklypų, adresu Paberžių k. 9A, Paberžių k. 7B, Pasvario r. sav., kadastriniai matavimai, žemės sklypo paskirties ir naudojimo būdo keitimas. Nurodytais adresais žemės sklypus įmonės direktorius ruošiasi išpirkti iš Lietuvos Respublikos.

1 priedas. Nekilnojamo turto registro centrinio duomenų banko išrašų kopijos.

Vadovaujantis Specialiųjų žemės ir miško naudojimo sąlygų, patvirtintų Lietuvos Respublikos Vyriausybės nutarimu Nr. 343 „Dėl specialiųjų žemės ir miško naudojimo sąlygų patvirtinimo“ (*Žin. 1992, Nr. 22-652*), 206 punktu, esama ir planuojama ūkinė veikla priskiriama prie pavojingųjų atliekų surinkimo punktų, kuriai nustatyta 50 m sanitarinės apsaugos zonos dydis. Įvertinant tai, kada visa veikla planuojama uždaroje pastato patalpose, sanitarinės apsaugos zonos ribos vertinamos nuo pastato išorinių atitvarų. Į normatyvinę sanitarinę apsaugos zoną gyvenamieji namai ir gyvenamosios teritorijos nepatenka. Atlikus poveikio aplinkai vertinimo procedūras, teisės aktų nustatyta tvarka bus įregistruojama normatyvinė sanitarinė apsaugos zona.

Esamos ir planuojamos ūkinės veiklos vieta nėra tankiai apgyvendinta. Artimiausia tankiai apgyvendinta teritorija yra Pasvalio miestas, nuo nagrinėjamos teritorijos nutolęs apie 3,6 km į rytus.

Artimiausias gyvenamieji namai nuo nagrinėjamos teritorijos nutolę apie 300 metrų į pietų vakarus, Valakėliuose, Žemdirbių g. ir Piliakalnio gatvėse. Gretimoje esamos ir planuojamos ūkinės veiklos teritorijoje visuomeninės paskirties pastatų nėra. Artimiausias visuomeninės paskirties pastatas – Pasvalio Šv. Jono Krikštytojo bažnyčia, nuo nagrinėjamos teritorijos nutolęs apie 4,2 km į rytus.

Pagal Pasvalio rajono savivaldybės teritorijos bendrąjį planą, nagrinėjamos teritorijos vieta yra užstatytų teritorijų ribose, kitos paskirties žemės teritorijose (žr. 3-2 pav.).



3-2 pav. Ištrauka iš Pasvalio rajono savivaldybės teritorijos bendrojo plano (M1: 50 000) (*Šaltinis:*

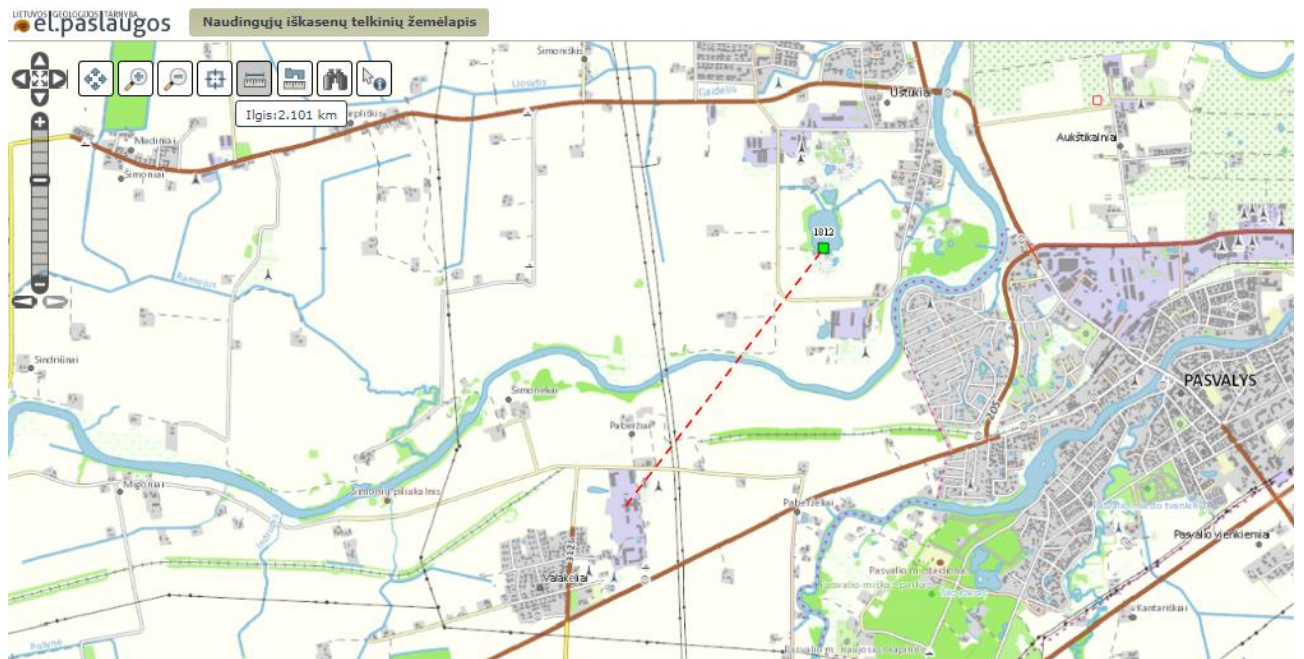
<http://www.pasvalys.lt>)

UAB „BIOSISTEMA“ Fabijoniškių g. 96, LT-07100 Vilnius
Tel.Nr.: (8~5) 276 1679 / Faks.: (8~5) 277 8493 / www.biosistema.lt
Įmonės kodas: 300063053, PVM kodas LT100001314411

Esama ir planuojama ūkinė veikla bus vykdoma uždaroje pastato patalpose, todėl neigiamo ir reikšmingo poveikio rekreacinei ir urbanizuotoms teritorijoms neturės.

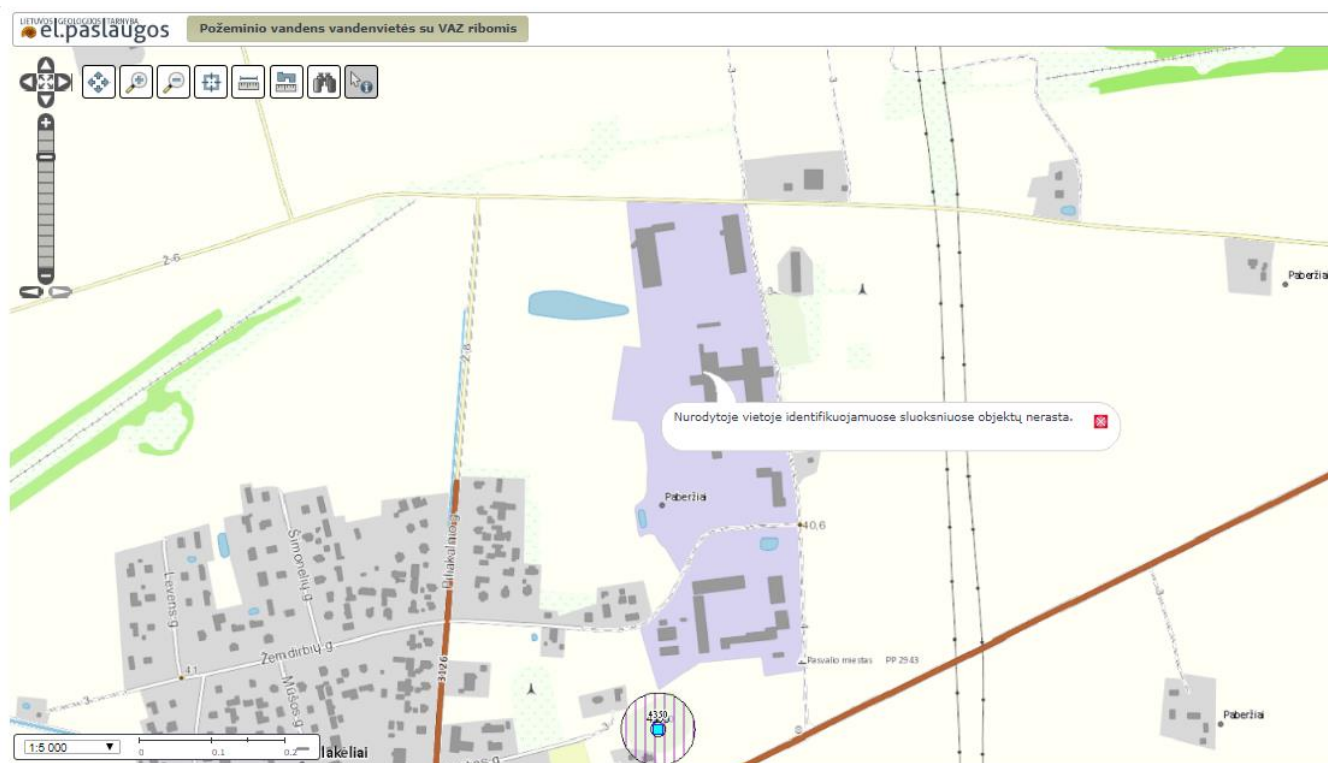
3.3. Informacija apie planuojamos ūkinės veiklos teritorijoje ir gretimuose žemės sklypuose ar teritorijose esančius žemės gelmių išteklius, dirvožemį; geologinius procesus ir reiškinius (pvz., erozija, sufozija, karstas, nuošliaužos), geotopus, kurių duomenys kaupiami GEOLIS (geologijos informacijos sistema) duomenų bazėje (<https://epaslaugos.am.lt/>).

UAB „DnD AUTOLAUŽYNAS“ esamos ir planuojamos ūkinės veiklos vykdymo vietoje, jos gretimybėse ir artimoje aplinkoje naudingų iškasenų telkinių nėra. Artimiausias naudingųjų iškasenų telkinys – smėlis (Pavadinimas – Ustukiai, Nr. 1812), nuo nagrinėjamos teritorijos nutolęs apie 2,1 km (žr. 3-3 pav.).



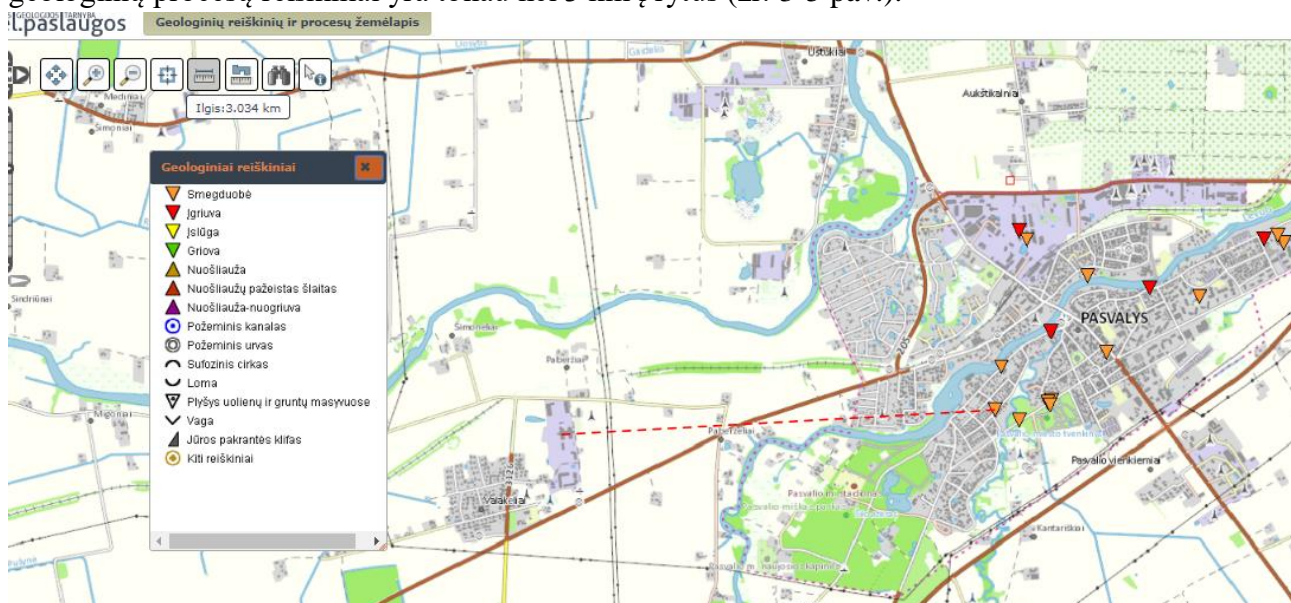
3-3 pav. Naudingųjų iškasenų telkiniai su atstumais nuo planuojamos ūkinės veiklos vietos
(Šaltinis: www.lgt.lt)

Artimiausia geriamojo gėlo vandens vandenvietė (Pavadinimas: Valakėlių (Pasvalio r.), Nr. 4350) yra apie 500 metrų į pietus nuo nagrinėjamos teritorijos. Nagrinėjama teritorija nepatenka į vandenviečių cheminės taršos apribojimo juostas (žr. 3-4 pav.).



3-4 pav. Gėlo geriamo vandens vandenvietės su atstumais nuo planuojamos ūkinės veiklos vietos
(Šaltinis: www.lgt.lt)

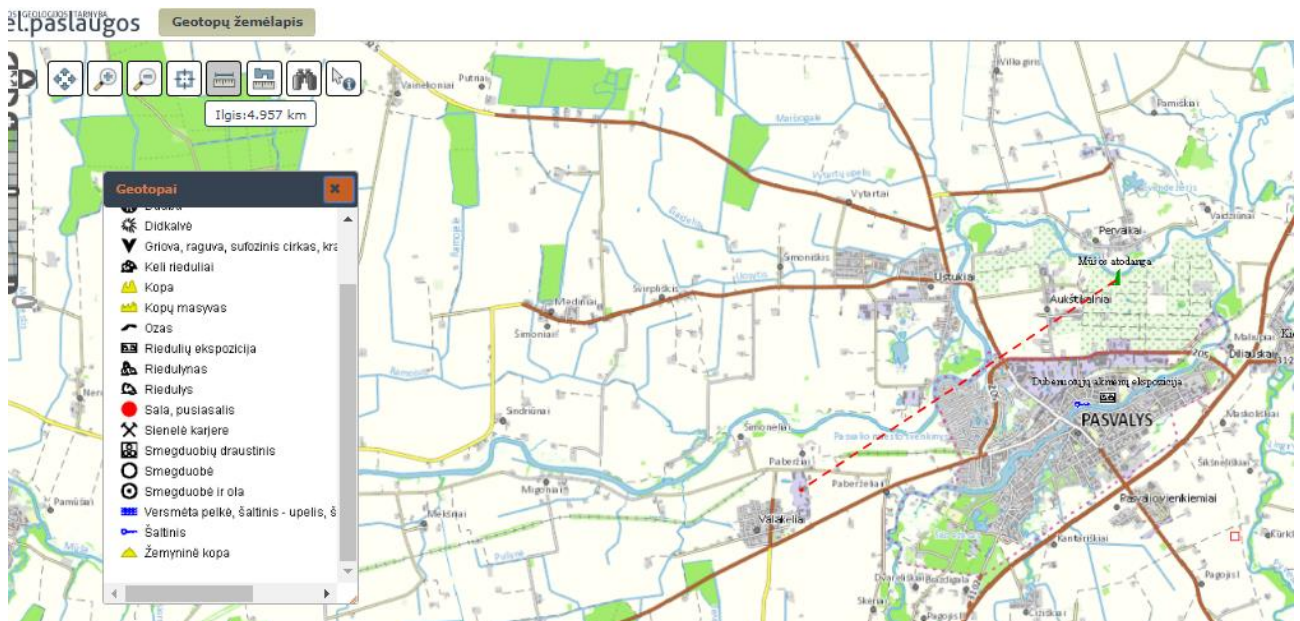
Artimiausi nuo UAB „DnD AUTOLAUŽYNAS“ esamos ir planuojamos ūkinės veiklos vietos geologinių procesų reiškiniai yra toliau nei 3 km į rytus (žr. 3-5 pav.).



3-5 pav. Geologinių procesų žemėlapio fragmentas (Šaltinis: www.lgt.lt)

Artimiausi nuo UAB „DnD AUTOLAUŽYNAS“ esamos ir planuojamos ūkinės veiklos vietos geotopai pateikiami 3-6 paveiksle. Apie 4,9 km nuo nagrinėjamos vietos yra Mušos atodanga (Nr. 635).

UAB „BIOSISTEMA“ Fabijoniškių g. 96, LT-07100 Vilnius
Tel.Nr.: (8~5) 276 1679 / Faks.: (8~5) 277 8493 / www.biosistema.lt
Įmonės kodas: 300063053, PVM kodas LT100001314411



3-6 pav. Geotopų žemėlapis fragmentas (Šaltinis: www.lgt.lt)

Apibendrinimas

UAB „DnD AUTOLAUŽYNAS“ esamoje ir planuojamoje ūkinės veiklos teritorijoje, gretimuose žemės sklypuose bei jų apylinkėse nėra žemės gelmių išteklių, dirvožemio, geologinių procesų ir reiškinių (erozijų, sufozijų, karstų, nuošliaužų), geotopų. Įvertinus aukščiau pateiktą informaciją, daroma prielaida, kad esama ir planuojama ūkinė veikla neturės poveikio šiems aplinkos elementams.

3.4. Informacija apie planuojamos ūkinės veiklos teritorijoje ir gretimuose žemės sklypuose ar teritorijose esantį kraštovaizdį, jo charakteristiką (vyraujantis tipas, natūralumas, mozaikiškumas, įvairumas, kultūrinės vertybės, tradiciškumas, reikšmė regiono mastu, estetinės ypatybės, svarbiausios regyklos, apžvalgos taškai ir panoramos (sklypo apžvelgiamumas ir padėtis svarbiausių objektų atžvilgiu), lankytinos ir kitos rekreacinės paskirties vietos), gamtinį karkasą, vietovės reljefą. Ši informacija pateikiama vadovaujantis Europos kraštovaizdžio konvencijos, Europos Tarybos ministrų komiteto 2008 m. rekomendacijų CM/Rec (2008)3 valstybėms narėms dėl Europos kraštovaizdžio konvencijos įgyvendinimo gairių nuostatomis (<http://www.am.lt/VI/index.php#a/12929>), Lietuvos kraštovaizdžio politikos kryptių aprašu, patvirtintu Lietuvos Respublikos Vyriausybės 2004 m. gruodžio 1 d. nutarimu Nr. 1526 „Dėl Lietuvos Respublikos kraštovaizdžio politikos kryptių aprašo patvirtinimo“, Nacionalinio kraštovaizdžio tvarkymo plano, patvirtinto Lietuvos Respublikos aplinkos ministro 2015 m. spalio 2 d. įsakymu. Nr. D1-703 „Dėl Nacionalinio kraštovaizdžio tvarkymo plano patvirtinimo“, sprendiniais ir Lietuvos Respublikos kraštovaizdžio erdvinės struktūros įvairovės ir jos tipų identifikavimo studija (http://www.am.lt/VI/article.php3?article_id=13398), kurioje vertingiausias estetiniu požiūriu Lietuvos kraštovaizdžio vizualinės struktūros yra išskirtos šioje studijoje pateiktame Lietuvos kraštovaizdžio vizualinės struktūros žemėlapyje ir pažymėtos indeksais V3H3, V2H3, V3H2, V2H2, V3H1, V1H3, ir kurių vizualinis dominantškumas yra a, b, c.

Lietuvos kraštovaizdžio fiziomorfotopai:

UAB „DnD AUTOLAUŽYNAS“ esamos ir planuojamos ūkinės veiklos vieta yra Lietuvos vietovėje, kurios kraštovaizdžio prarajonio indeksas: $L^{\prime}-s/d/5>A1$ (žr. 3-7 pav.).

3-1 lentelė. Indekso iššifravimas

I. Fiziogeninio pamato bruožai		II. Vyraujantys medynai	III. Sukultūrinimo pobūdis	IV. Papildančios architektūrinės kraštovaizdžio savybės
1. Bendrasis gamtinis kraštovaizdžio pobūdis	2. Papildančios fiziogeninio pamato ypatybės			
L`	-s	d	5	A1

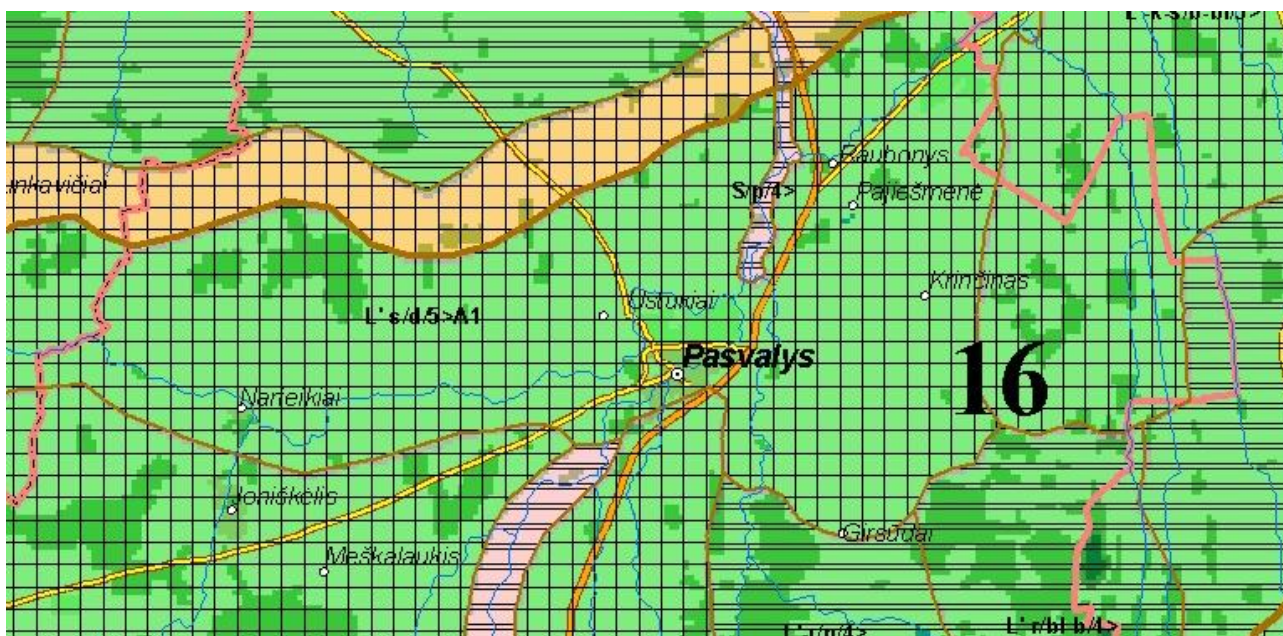
L` – molingų lygumų kraštovaizdis;

s – slėnuotumas;

b-1 – drebulė;

6 – sukultūrinimo pobūdis – agrarinis mažai urbanizuotas kraštovaizdis;

A1 – etnokultūriškumas.



3-7 pav. Lietuvos kraštovaizdžio fiziomorfotopai (Šaltinis: <http://www.am.lt/VI/files/File/kraštovaizdis/leidiniai/Fiziomorfo.jpg>)

Lietuvos kraštovaizdžio biomorfotopai

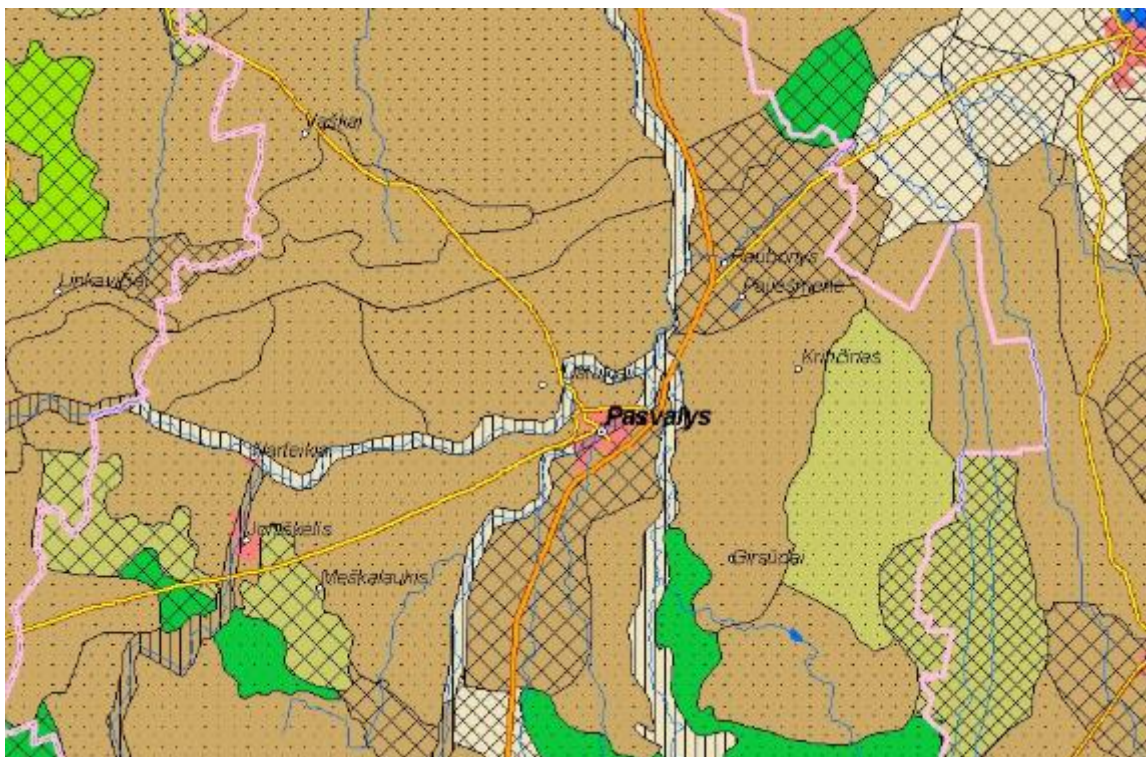
Gyvenvietė pagal gyventojų skaičių – 5001-50 000;

Horizontalioji biomorfotopų struktūra – porėtas foninis;

Vertikalioji biomorfotopų struktūra – vidutinis kontrastingumas, Aukštis – pereinamasis, plotų vyraujantys (> 50 proc.) kraštovaizdžio biomorfostruktūros elementai – agrokompleksai ir (arba) pelkės (miškų plotai < 500 ha);

Upės pagal plotį - < 20 m;

Administracinės ribos – savivaldos ribos (žr. 3-9 pav.).



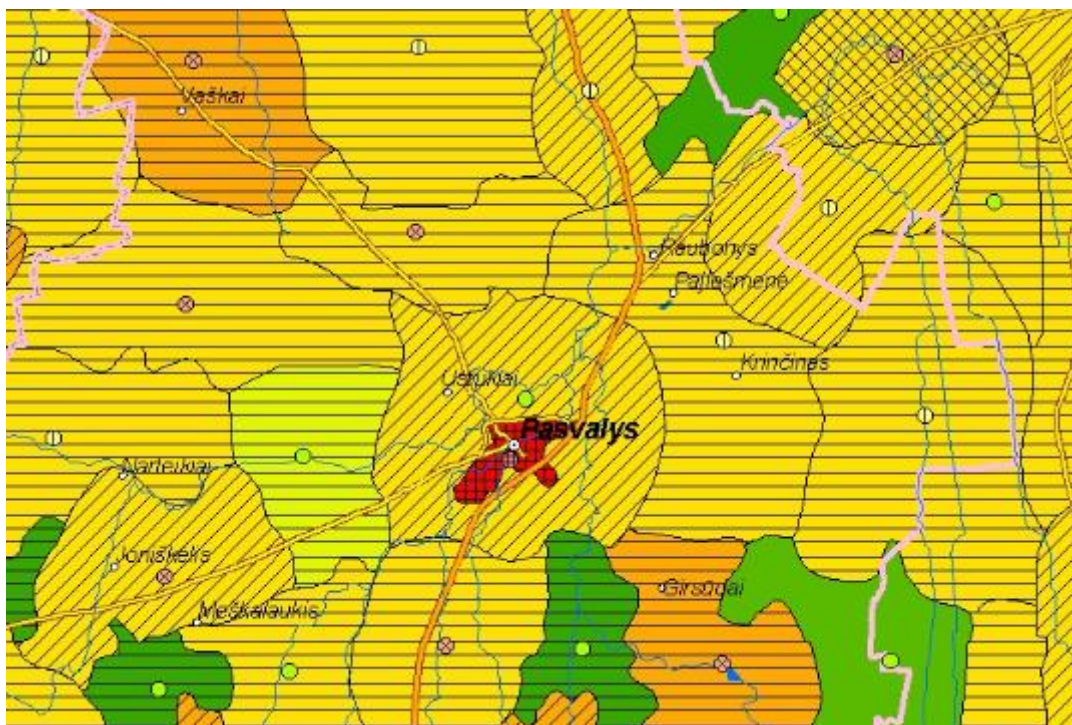
3-9 pav. Lietuvos kraštovaizdžio biomorfotopai (*Šaltinis:*

<http://www.am.lt/VI/files/File/kraštovaizdis/leidiniai/Biomorfo.jpg>)

Lietuvos kraštovaizdžio technomorfotopai

3-2 lentelė. Duomenys iš Lietuvos kraštovaizdžio technomorfotopų žemėlapiu (žr. 3-10 pav.)

Plotinės technogenizacijos tipas	Infrastruktūros tinklo tankumas, km/km ²	Technomorfotopo urbanistinės struktūros tipas
Kaimų agrarinė	0,501-1,000	Išbarstytasis

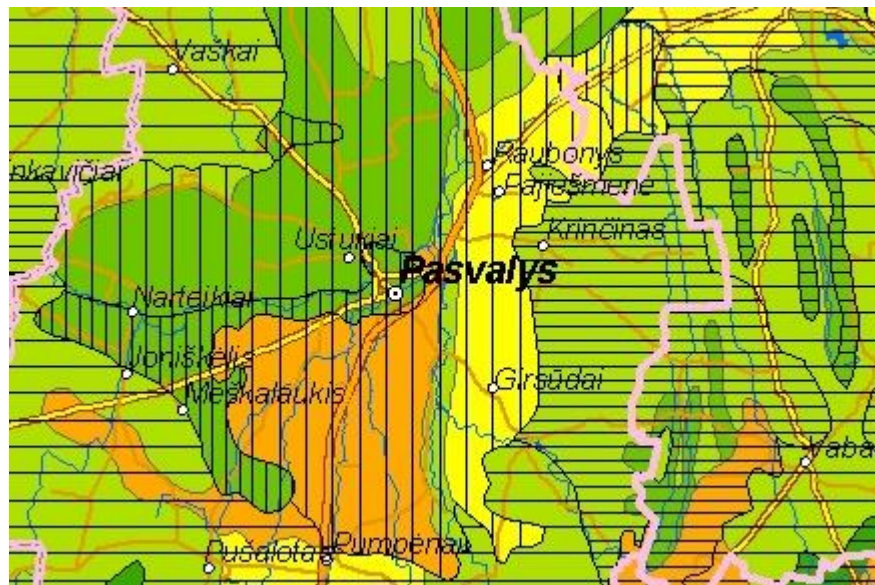


3-10 pav. Lietuvos kraštovaizdžio technomorfotopai (Šaltinis: <http://www.am.lt/VI/files/File/kraštovaizdis/leidiniai/Technomorfo.jpg>)

Lietuvos kraštovaizdžio geocheminės toposistemos

3-3 lentelė. Duomenys iš Lietuvos kraštovaizdžio geocheminės toposistemos žemėlapio

Toposistemos buferiškumo laipsnis	Toposistemos migracinės struktūros tipas
Labai didelio buferiškumo	Sąlyginai akumuliuojančios



3-11 pav. Lietuvos kraštovaizdžio geocheminės toposistemos (Šaltinis: <http://www.am.lt/VI/files/File/krastovaizdis/leidiniai/Geochtopo.jpg>)

3.5. Informacija apie planuojamos ūkinės veiklos teritorijoje ir gretimuose žemės sklypuose ar teritorijose esančias saugomas teritorijas, įskaitant Europos ekologinio tinklo „Natura 2000“ teritorijas, ir jose saugomas Europos Bendrijos svarbos natūralias buveines bei rūšis, kurios registruojamos Saugomų teritorijų valstybės kadastro duomenų bazėje (<https://stk.am.lt/portal/>) ir šių teritorijų atstumus nuo planuojamos ūkinės veiklos vietos (objekto ar sklypo, kai toks suformuotas, ribos).

Esamos ir planuojamos ūkinės veiklos vietos neturi saugomos teritorijos statuso. Artimiausia saugoma teritorija – Pamūšių kraštovaizdžio draustinis, nuo esamos ir planuojamos ūkinės vietos nutolęs apie 6,5 km į rytų-šiaurę.

Nagrinėjamos vietos nepatenka į Europos ekologinio tinklo *Natura 2000* teritorijas. Artimiausia teritorija – Žalioji giria (**Vietovės identifikatorius (ES kodas):** LTPAN0006; **Vieta:** Biržų r. sav., Kupiškio r. sav., Panevėžio r. sav., Pasvalio r. sav.; **Plotas:** 33869,554174; **Priskyrimo Natura 2000 tinklui tikslas:** Didysis auksinukas; Lūšis), nuo esamos ir planuojamos ūkinės vietos nutolusi apie 6,8 km atstumu į pietus.

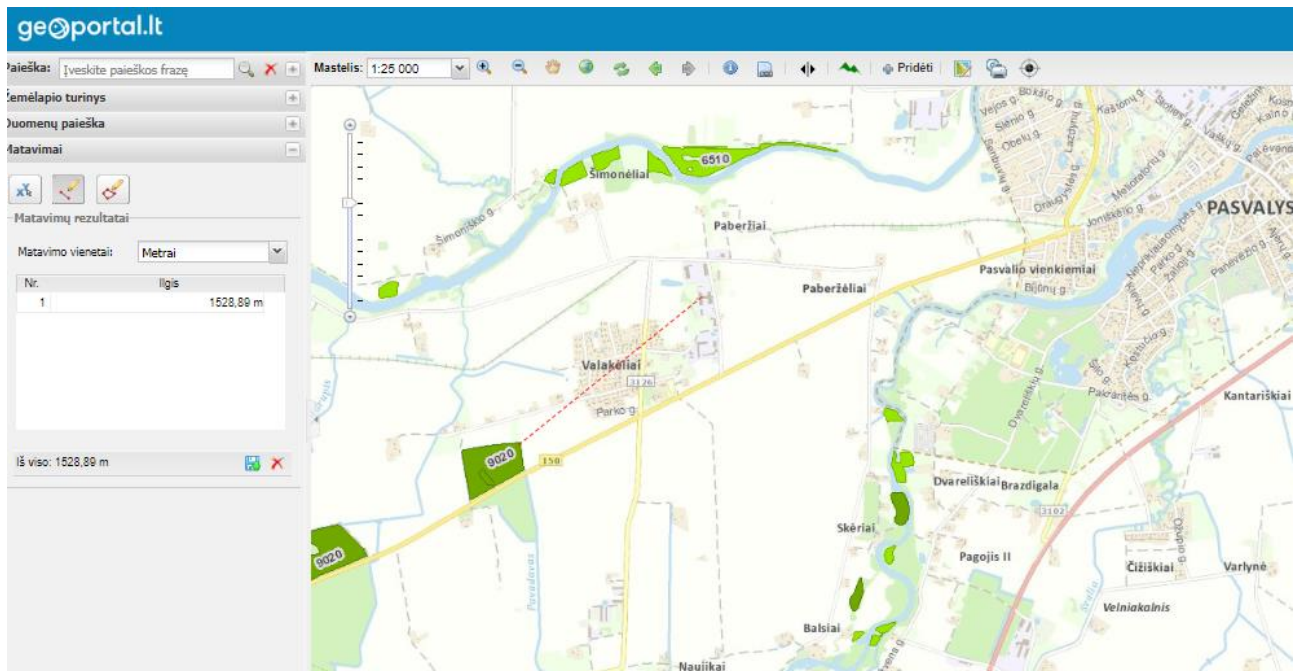
Upė Muša nuo nagrinėjamos teritorijos nutolusi apie 750 metrų į šiaurės pusę. Esamos ir planuojamos ūkinės veiklos vietos nepatenka į vandenviečių sanitarinės apsaugos zonų cheminės taršos juostas, į vandens telkinių apsaugos zonas ir juostas.

Esamos ir planuojamos ūkinės veiklos teritorijose nekilnojamųjų kultūros vertybių nėra. Artimiausia nekilnojamosios kultūros vertybė – Siaurojo geležinkelio kompleksas (kodas 21898), nuo nagrinėjamos vietos nutolęs apie 300 metrų į šiaurės vakarus.

3.6. Informacija apie planuojamos ūkinės veiklos teritorijoje ir gretimuose žemės sklypuose ar teritorijose esančią biologinę įvairovę:

3.6.1. biotopus, buveines (įskaitant Europos Bendrijos svarbos natūralias buveines, kurių erdviniai duomenys pateikiami Lietuvos erdvinės informacijos portale www.geoportal.lt/map): miškus, jų paskirtį ir apsaugos režimą (informacija kaupiama Lietuvos Respublikos miškų valstybės kadastrė), pievas (išskiriant natūralias), pelkes, vandens telkinius ir jų apsaugos zonas, juostas, jūros aplinką ir kt., jų gausumą, kiekį, kokybę ir regeneracijos galimybes, natūralios aplinkos atsparumą;

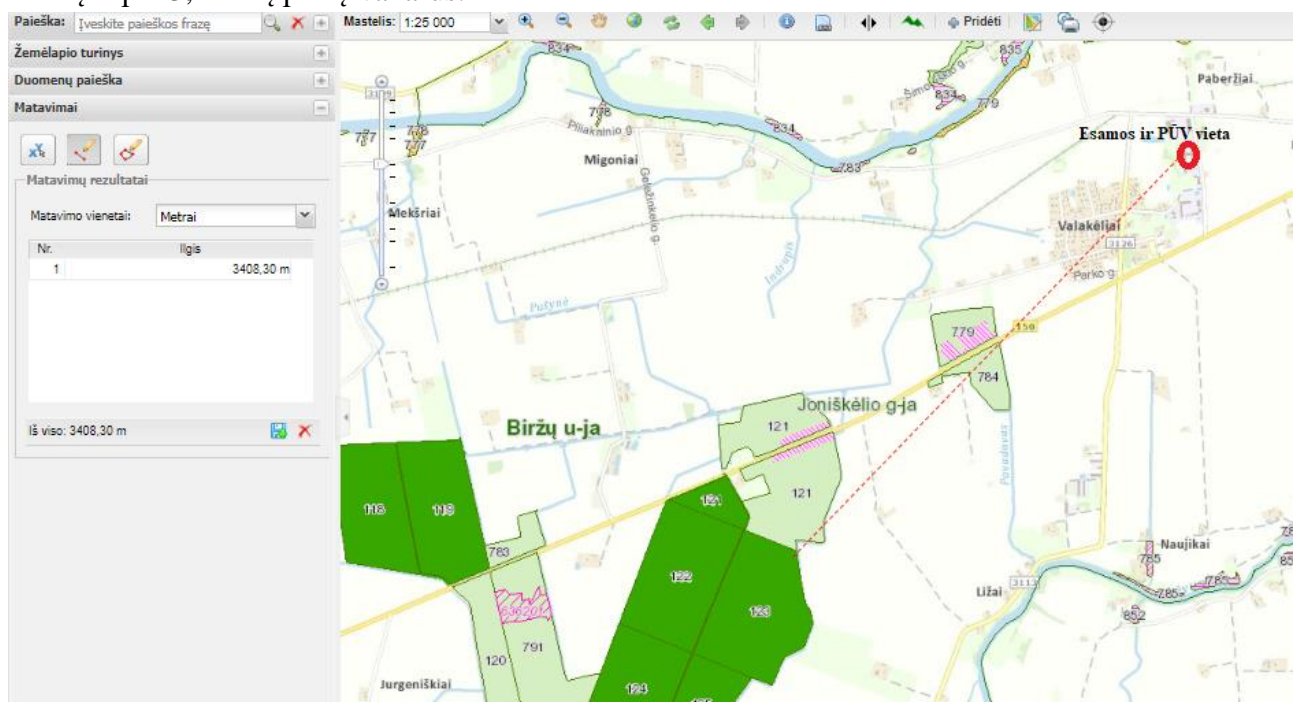
Vadovaujantis Europos Bendrijos svarbos buveinių inventorizacijos duomenų žemėlapiu (žr. 3-12 pav.) įvertinta, kad esamos ir planuojamos ūkinės veiklos teritorija nesiriboja ir nekerta Europos Bendrijos svarbos buveinių teritorijų. Artimiausia Europos Bendrijos svarbos buveinė (Nr. 9020), nuo esamos ir planuojamos ūkinės vietos nutolusi apie 1,5 km į šiaurės-vakarus.



3-12 pav. Artimiausios Europos Bendrijos svarbos buveinės (Šaltinis - <https://www.geoportal.lt>)

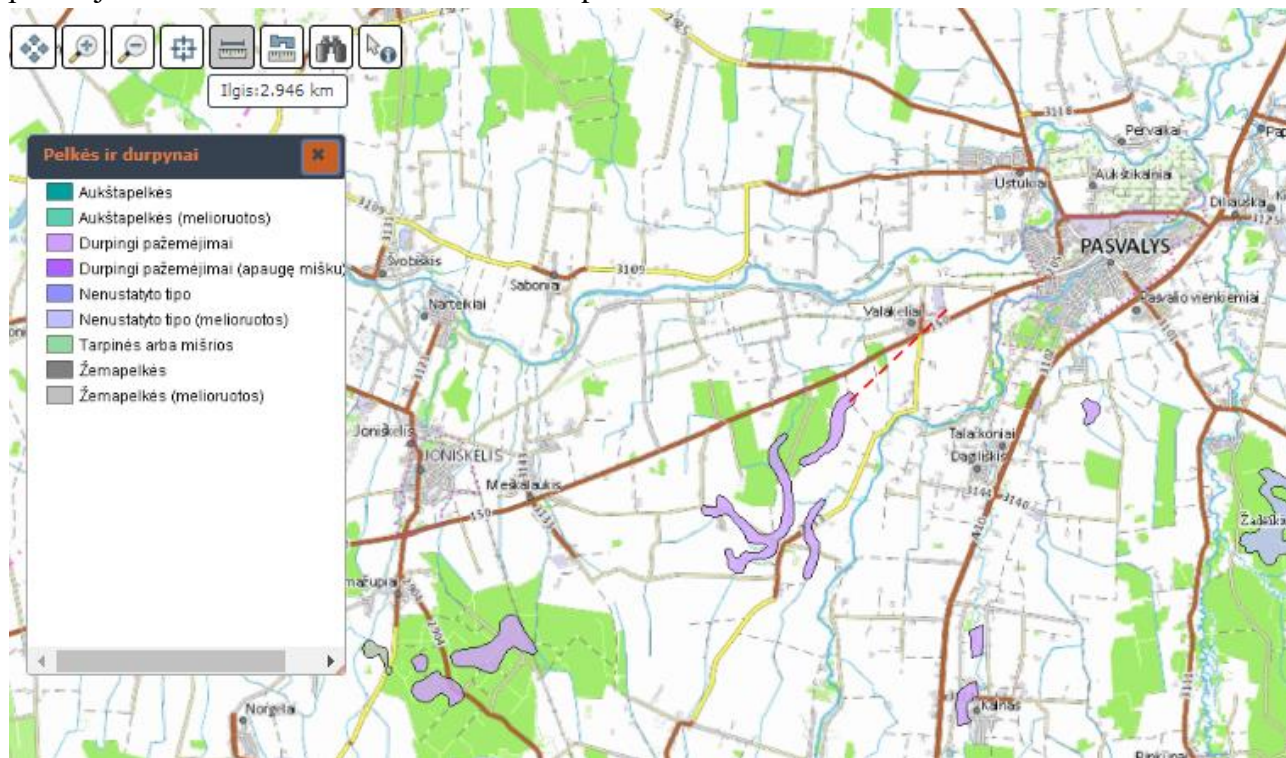
Vadovaujantis Lietuvos Respublikos miškų kadastro duomenų žemėlapiu (žr. 3-13 pav.) įvertinta, kad esamos ir planuojamos ūkinės veiklos teritorija nekerta ir nesiriboja su miškų teritorijomis, nekerta ir nesiriboja pievų ir ganyklų teritorijų.

Artimiausias miškas - Levaniškio miškas, nuo esamos ir planuojamos ūkinės veiklos vietos nutolęs apie 3,4 km į pietų-vakarų.



3-13 pav. Artimiausios miškų teritorijos (Šaltinis - <https://www.geoportal.lt>)

Vadovaujantis Lietuvos geologijos tarnybos pelkių ir durpynų žemėlapiu (žr. 3-15 pav.), įvertinta, kad esamos ir planuojamos ūkinės veiklos teritorija, nekerta ir nesiriboja pelkių, eksploatuojamų durpynų teritorijų. Artimiausia pelkių ir durpynų teritorija, nuo esamos ir planuojamos ūkinės veiklos vietos nutolusi apie 3 km.



3-15 pav. Artimiausios pelkių ir durpynų teritorijos (Šaltinis - <https://www.geoportal.lt>)

Vadovaujantis Lietuvos Respublikos upių, ežerų ir tvenkinių kadastro (UETK) žemėlapiu (žr. 3-16 pav.), įvertinta, kad esamos ir planuojamos ūkinės veiklos teritorija nesiriboja ir nekerta paviršinių vandens telkinių, nepatenką į jų apsaugos zonas ir pakrantės apsaugos juostas. Poveikis paviršinių vandens telkinių kokybei nenumatomas. Artimiausias paviršinis vandens telkinys, kadastrate neregistruotas tvenkinys, nuo esamos ir planuojamos ūkinės veiklos nutolęs apie 180 metrų į šiaurės-vakarų.



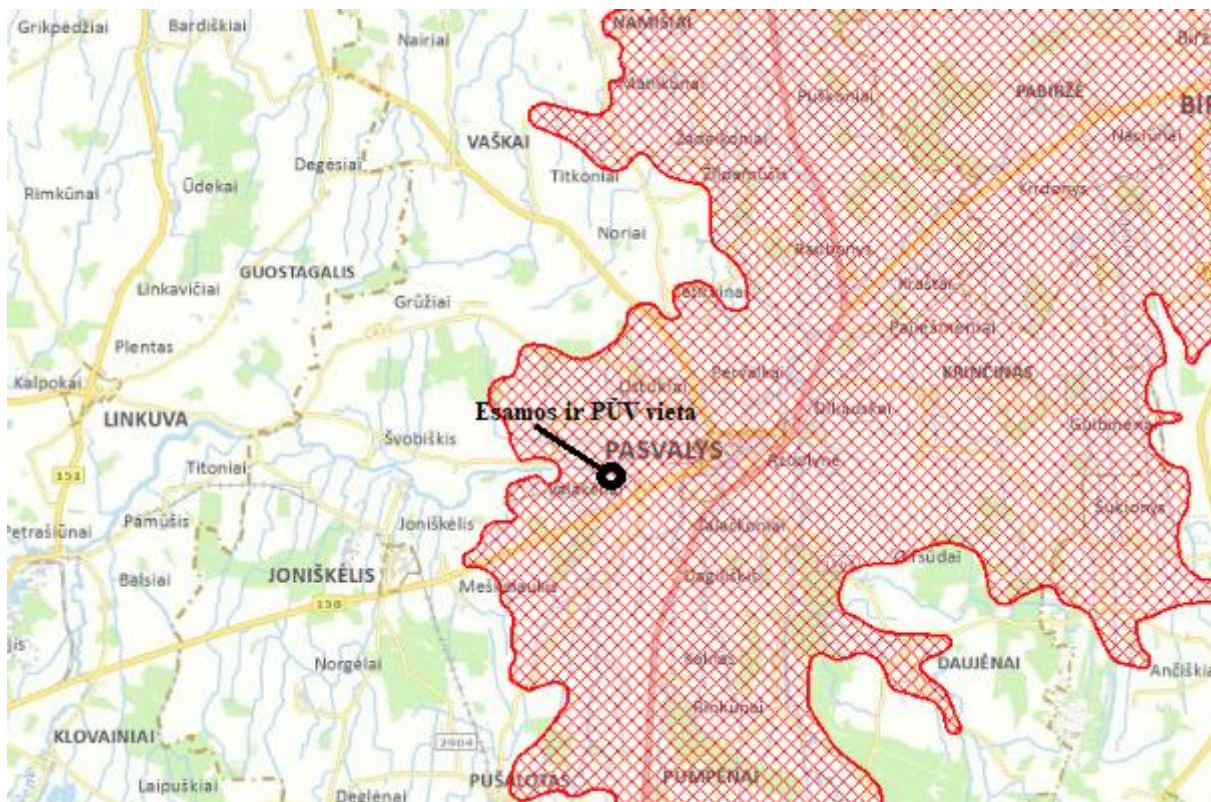
3-16 pav. Artimiausi paviršinio vandens telkiniai (*Šaltinis - <https://uetk.am.lt/>*)

3.6.2. augaliją, grybiją ir gyvūniją, ypatingą dėmesį skiriant saugomoms rūšims, jų augavietėms ir radavietėms, kurių informacija kaupiama SRIS (saugomų rūšių informacinė sistema) duomenų bazėje (<https://epaslaugos.am.lt/>), jų atstumą nuo planuojamos ūkinės veiklos vietos (objekto ar sklypo, kai toks suformuotas, ribos).

UAB „DnD AUTOLAUŽYNAS“ esamos ir planuojamos ūkinės veiklos teritorijoje saugomų rūšių augaviečių ir radaviečių nėra, todėl daroma prielaida, kad esama ir planuojama ūkinė veikla neturės įtakos augalijai, grybijai, gyvūnijai.

3.7. Informacija apie planuojamos ūkinės veiklos teritorijoje ir gretimuose žemės sklypuose ar teritorijose esančias jautrias aplinkos apsaugos požiūriu teritorijas – vandens telkinių apsaugos zonas ir pakrantės apsaugos juostas, potvynių zonas (potvynių grėsmės ir rizikos teritorijų žemėlapis pateiktas – <http://potvyniai.aplinka.lt/potvyniai>), karstinį regioną, požeminio vandens vandenvietes ir jų apsaugos zonas.

Vadovaujantis Lietuvos Respublikos karstinio rajono žemėlapiu (žr. 3-17 pav.), įvertinta, kad esamos ir planuojamos ūkinės veiklos teritorija patenka į Šiaurės Lietuvos kartinio rajono ribas. Nagrinėjama teritorija yra mažo aktyvumo teritorijoje ir į intensyvaus karsto žemių grupių zonas nepatenka.



3-17 pav. Lietuvos Respublikos karstinio rajono žemėlapis (Šaltinis - <https://www.geoportal.lt>)

Vadovaujantis Lietuvos geologijos tarnybos požeminio vandens vandenviečių su VAZ ribomis žemėlapiu nustatyta, kad esamos ir planuojamos ūkinės veiklos teritorija nesiriboja ir nepatenka į vandenviečių įteisintas ar planuojamas įteisinti VAZ. Artimiausia geriamojo gėlo vandens vandenvietė (Pavadinimas: Valakėlių (Pasvalio r.), Nr. 4350) yra apie 500 metrų į pietus nuo nagrinėjamos teritorijos.

Cheminė tarša dirvožemiui, paviršiniams bei požeminiams vandenims, reikšmingas neigiamas poveikis požeminio vandens vandenvietėms nenumatomi, kadangi esamos ir planuojamos ūkinės veiklos metu nuotekos į gamtinę aplinką nėra išleidžiamos, vanduo technologiniuose procesuose nėra ir nebus naudojamas, esama ir planuojama ūkinė veikla vykdoma uždaroje pastato patalpose, su kieta vandeniui nelaidžia danga, atsparia benzino ir kitų skysčių ardančiajam poveikiui ir turės nutekėjusių skysčių surinkimo įrenginius bei priemones, užtikrinančias aplinkos apsaugą nuo naftos produktų ir kitų teršalų patekimo.

3.8. Informacija apie planuojamos ūkinės veiklos teritorijos ir gretimų žemės sklypų ar teritorijų taršą praeityje, jeigu jose vykdant ūkinę veiklą buvo nesilaikoma aplinkos kokybės normų (pagal vykdyto aplinkos monitoringo duomenis, pagal teisės aktų reikalavimus atlikto ekogeologinio tyrimo rezultatus).

Informacijos apie esamos ir planuojamos ūkinės veiklos teritorijos ir gretimų žemės sklypų ar teritorijų taršą praeityje nėra.

3.9. Planuojamos ūkinės veiklos žemės sklypo ar teritorijos išsidėstymas rekreacinių, kurortinių, gyvenamosios, visuomeninės paskirties, pramonės ir sandėliavimo, inžinerinės infrastruktūros teritorijų atžvilgiu, nurodomas atstumus nuo šių teritorijų ir (ar) esamų statinių iki planuojamos ūkinės veiklos vietos (objekto ar sklypo, kai toks suformuotas, ribos).

Visuomeninės, gyvenamosios ir rekreacinės paskirties objektai nuo esamos ir planuojamos ūkinės veiklos vietos nutolę daugiau kaip 300 metrų į pietų vakarus.

Artimiausias gyvenamieji namai nuo nagrinėjamos teritorijos nutolę apie 300 metrų į pietų vakarus, Valakėliuose, Žemdirbių g. ir Piliakalnio gatvėse. Gretimoje esamos ir planuojamos ūkinės veiklos teritorijoje visuomeninės paskirties pastatų nėra. Artimiausias visuomeninės paskirties pastatas – Pasvalio Šv. Jono Krikštytojo bažnyčia, nuo nagrinėjamos teritorijos nutolęs apie 4,2 km į rytus.

Pagal Pasvalio rajono savivaldybės teritorijos bendrąjį planą, nagrinėjamos teritorijos vieta yra kitos žemės paskirties teritorijose, užstatytose teritorijose (žr. 3-2 pav.).

Esama ir planuojama ūkinė veikla bus vykdoma uždaroje pastato patalpose, todėl neigiamo ir reikšmingo poveikio rekreacinei ir urbanizuotoms teritorijoms neturės.

3.10. Informacija apie planuojamos ūkinės veiklos žemės sklype ar teritorijoje esančias nekilnojamąsias kultūros vertybes (kultūros paveldo objektus ir (ar) vietas), kurios registruotos Kultūros vertybių registre (<http://kvr.kpd.lt/heritage>), jų apsaugos reglamentą ir zonas, atstumą nuo planuojamos ūkinės veiklos vietos (objekto ar sklypo, kai toks suformuotas, ribos).

UAB „DnD AUTOLAUŽYNAS“ esamos ir planuojamos ūkinės veiklos žemės sklypuose ar teritorijoje nekilnojamųjų kultūros vertybių (kultūros paveldo objektų ir (ar) vietovių) nėra.

Artimiausia nekilnojamosios kultūros vertybė – Siaurojo geležinkelio kompleksas (kodas 21898), nuo nagrinėjamos vietos nutolęs apie 300 metrų į šiaurės vakarus.

IV. GALIMO POVEIKIO APLINKAI RŪŠIS IR APIBŪDINIMAS

4.1. Apibūdinamas ir įvertinamas tikėtinas reikšmingas poveikis aplinkos elementams ir visuomenės sveikatai, atsižvelgiant į dydį ir erdvinį mastą (pvz., geografinę vietovę ir gyventojų, kuriems gali būti daromas poveikis, skaičių); pobūdį (pvz., teigiamas ar neigiamas, tiesioginis ar netiesioginis); poveikio intensyvumą ir sudėtingumą (pvz., poveikis intensyvės tik paukščių migracijos metu); poveikio tikimybę (pvz., tikėtinas tik avarijų metu); tikėtiną poveikio pradžia, trukmę, dažnumą ir grįžtamumą (pvz., poveikis bus tik statybos metu, lietaus vandens išleidimas gali padidinti upės vandens debitą, užlieti žuvų nerštavietes, sukelti eroziją, nuošliaužas); suminį poveikį su kita vykdoma ūkine veikla ir (arba) pagal teisės aktų reikalavimus patvirtinta ūkinės veiklos plėtra gretimose teritorijose (pvz., kelių veiklos rūšių vandens naudojimas iš vieno vandens šaltinio gali sumažinti vandens debitą, sutrikdyti vandens gyvūnijos mitybos grandinę ar visą ekologinę pusiausvyrą, sumažinti ištirpusio vandenyje deguonies kiekį), ir galimybes išvengti reikšmingo neigiamo poveikio ar užkirsti jam kelią:

4.1.1. gyventojams ir visuomenės sveikatai, įskaitant galimą poveikį gyvenamajai, rekreacinei, visuomeninei aplinkai dėl fizikinės, cheminės (atsižvelgiant į foninį užterštumą), biologinės taršos, kvapų (pvz., vykdant veiklą, susidarys didelis oro teršalų kiekis dėl kuro naudojimo, padidėjusio transporto srauto, gamybos proceso ypatumų ir pan.);

UAB „DnD AUTOLAUŽYNAS“ esama ir planuojama ūkinė veikla vykdoma uždaroje pastato patalpose. Visos susidariusios atliekos laikomos ir perduodamos atliekų tvarkymo teisę turinčioms įmonėms. Stacionarių taršos šaltinių nėra ir nebus eksploatuojama, todėl ir teršalai iš stacionarių taršos šaltinių į aplinkos orą neišmetami. Nemalonūs ir kenksmingi kvapai nebus skleidžiami, nuotekos į aplinką nebus išleidžiamos. Triukšmo lygis artimiausiuose gyvenamuosiuose ir visuomeninės paskirties pastatuose bei jų aplinkoje neviršys ribinių triukšmo dydžių, nustatytų Lietuvos Respublikos sveikatos apsaugos ministro 2011 m. birželio 13 d. įsakymu Nr. V-604 patvirtintoje Lietuvos higienos normoje HN 33:2011 „Triukšmo ribiniai dydžiai gyvenamuosiuose ir visuomeninės paskirties pastatuose bei jų aplinkoje“ (Žin., 2011, Nr. 75-3638). Vibracija, šviesa, šiluma, jonizuojančioji ir nejonizuojančioji (elektromagnetinė) spinduliuotė nebus skleidžiama. Darbuotojai dėvės apsauginius drabužius darbui, naudos pašluostes patalpų, produktų paviršių valymui bei universalius sorbentus išsiliejusiems skysčiams sugerti. Planuojamoje ūkinėje veikloje biologinės taršos šaltinių nenumatoma, todėl išsamesni tyrimai nebuvo atliekami.

Galima teigiama įtaka vietos darbo rinkai, nes gali būti įdarbinami žmonės, plečiamas smulkusis verslas Pasvalio rajono vietovėse. Vietovės gyventojų demografijai planuojama ūkinė veikla įtakos neturės.

4.1.2. biologinei įvairovei, įskaitant galimą poveikį natūralioms buveinėms dėl jų užstatymo arba kitokio pobūdžio sunaikinimo, pažeidimo ar suskaidymo, hidrologinio režimo pokyčio, miškų suskaidymo, želdinių sunaikinimo ir pan.; galimas natūralių buveinių tipų plotų sumažėjimas, saugomų rūšių, jų augaviečių ir radaviečių išnykimas ar pažeidimas, galimas reikšmingas poveikis gyvūnų maitinimuisi, migracijai, veisimuisi ar žiemojimui;

UAB „DnD AUTOLAUŽYNAS“ esamos ir planuojamos ūkinės veiklos vieta yra pakankamai toli nuo gamtinių vertybių, todėl daroma prielaida, kad biologinei įvairovei, natūralioms buveinėms esama ir planuojama ūkinė veikla poveikio neturės ir įtakos nedarys.

4.1.3. saugomoms teritorijoms ir Europos ekologinio tinklo „Natura 2000“ teritorijoms. Kai planuojama ūkinę veiklą numatoma įgyvendinti „Natura 2000“ teritorijoje ar „Natura 2000“ teritorijos artimoje aplinkoje, planuojamos ūkinės veiklos organizatorius ar PAV dokumentų rengėjas, vadovaudamasis Planų ar programų ir planuojamos ūkinės veiklos įgyvendinimo poveikio įsteigtoms ar potencialioms „Natura 2000“ teritorijoms reikšmingumo nustatymo tvarkos aprašu, patvirtintu Lietuvos Respublikos aplinkos ministro 2006 m. gegužės 22 d. įsakymu Nr. D1-255 „Dėl Planų ar programų ir planuojamos ūkinės veiklos įgyvendinimo poveikio įsteigtoms ar potencialioms „Natura 2000“ teritorijoms reikšmingumo nustatymo tvarkos aprašo patvirtinimo“, turi pateikti Agentūrai Valstybinės saugomų teritorijų tarnybos prie Aplinkos ministerijos ar saugomų teritorijų direkcijos, kurios administruojamoje teritorijoje yra Europos ekologinio tinklo „Natura 2000“ teritorija arba kuriai tokia teritorija priskirta Lietuvos Respublikos saugomų teritorijų įstatymo nustatyta tvarka (toliau – saugomų teritorijų institucija), išvadą dėl planuojamos ūkinės veiklos įgyvendinimo poveikio Europos ekologinio tinklo „Natura 2000“ teritorijai reikšmingumo;

UAB „DnD AUTOLAUŽYNAS“ esamos ir planuojamos ūkinės veiklos vieta yra pakankamai toli nuo saugomų teritorijų, todėl daroma prielaida, kad „Natura2000“ ir kitoms saugomos teritorijoms esama ir planuojama ūkinė veikla poveikio neturės ir įtakos nedarys.

4.1.4. žemei (jos paviršiumi ir gelmėms) ir dirvožemiui, pavyzdžiui, dėl cheminės taršos; dėl numatomų didelės apimties žemės darbų (pvz., kalvų nukasimo, vandens telkinių gilinimo); gausaus gamtos išteklių naudojimo; pagrindinės žemės naudojimo paskirties pakeitimo;

UAB „DnD AUTOLAUŽYNAS“ esamos ir planuojamos ūkinės veiklos metu žemė (jos paviršiumi ir gelmėms) bei dirvožemis nėra ir nebus naudojami; jokie žemės darbai (kalvų nukasimas, vandens telkinių gilinimas) nėra ir nebus atliekami; gausių gamtos išteklių neplanuojama naudoti; pagrindinės žemės naudojimo paskirties nėra planuojama keisti. Apibendrinant daroma prielaida, kad esama ir planuojama ūkinė veikla analizuojamiems aplinkos elementams poveikio neturės ir įtakos nedarys.

4.1.5. vandeniui, paviršinių vandens telkinių apsaugos zonoms ir (ar) pakrantės apsaugos juostoms, jūros aplinkai (pvz., paviršinio ir požeminio vandens kokybei, hidrologiniam režimui, žvejybai, navigacijai, rekreacijai);

UAB „DnD AUTOLAUŽYNAS“ esamos ir planuojamos ūkinės veiklos vieta yra pakankamai nutolusi nuo vandens telkinių. Veikloje susidarančios nuotekos į gamtinę aplinką nėra ir nebus išleidžiami. Apibendrinant daroma prielaida, kad esama ir planuojama ūkinė veikla analizuojamiems aplinkos elementams poveikio neturės ir įtakos nedarys.

4.1.6. orui ir klimatui (pvz., aplinkos oro kokybei, mikroklimatui);

Vadovaujantis Informacijoje atrankai dėl poveikio aplinkai vertinimo pateiktais duomenimis, vertinama, kad esamos ir planuojamos ūkinės veiklos metu aplinkos oro teršalų koncentracijos UAB „DnD AUTOLAUŽYNAS“ objekto teritorijoje bei už jos ribų neviršys žmonių sveikatos apsaugai nustatytų ribinių verčių, todėl poveikio visuomenės sveikatai, aplinkos orui kokybei ar klimatui (mikroklimatui) neturės.

4.1.7. kraštovaizdžiui, pasižyminčiam estetinėmis, nekilnojamosiomis kultūros ar kitomis vertybėmis, rekreaciniais ištekliais, ypač vizualiniu poveikiu dėl reljefo formų keitimo (pvz., pažeminimo, paaukštinimo, lyginimo), poveikiu gamtiniam karkasui;

UAB „DnD AUTOLAUŽYNAS“ esama ir planuojama ūkinė veikla poveikio kraštovaizdžiui, pasižyminčiam estetinėmis, nekilnojamosiomis kultūros ar kitomis vertybėmis, rekreaciniais ištekliais, ypač vizualiniu poveikiu dėl reljefo formų keitimo (pažeminimo, paaukštinimo, lyginimo) nedaro ir nedarys. Esamos ir planuojamos ūkinės veiklos metu naujų pastatų ar reljefo lyginimo darbai nėra numatomi, veikla į gamtinį karkasą nepatenka ir poveikio jam neturės.

4.1.8. materialinėms vertybėms (pvz., nekilnojamojo turto (žemės, statinių) paėmimas visuomenės poreikiams, poveikis statiniams dėl veiklos sukeliama triukšmo, vibracijos, dėl numatomų nustatyti nekilnojamojo turto naudojimo apribojimų);

UAB „DnD AUTOLAUŽYNAS“ esama ir planuojama ūkinė veikla poveikio materialinėms vertybėms (nekilnojamojo turto (žemės, statinių) paėmimas visuomenės poreikiams, poveikis statiniams dėl veiklos sukeliama triukšmo, vibracijos, dėl numatomų nustatyti nekilnojamojo turto naudojimo apribojimų) poveikio nesukelia ir nesukels.

4.1.9. nekilnojamosioms kultūros vertybėms (kultūros paveldo objektams ir (ar) vietovėms) (pvz., dėl veiklos sukeliama triukšmo, vibracijos, žemės naudojimo būdo ir reljefo pokyčių, užstatymo).

UAB „DnD AUTOLAUŽYNAS“ esamos ir planuojamos ūkinės veiklos vieta yra pakankamai nutolusi nuo nekilnojamojo kultūros vertybių, todėl poveikio dėl veiklos metu sukeliama triukšmo nekilnojamosioms kultūros vertybėms nėra ir ateityje nebus. Esamos ir planuojamos ūkinės veiklos metu vibracijos, žemės naudojimo būdų ir reljefo pokyčiai bei užstatymai nėra numatomi, todėl poveikio dėl vibracijos, žemės naudojimo būdo ir reljefo pokyčių bei užstatymo nekilnojamosioms kultūros vertybėms nėra ir ateityje nebus.

4.2. Galimas reikšmingas poveikis 4.1. punkte nurodytų veiksmų sąveikai.

UAB „DnD AUTOLAUŽYNAS“ esama ir planuojama ūkinė veikla 4.1 punkte nurodytų veiksmų sąveikai neturi ir neturės.

4.3. Galimas reikšmingas poveikis 4.1. punkte nurodytiems veiksniams, kurį lemia planuojamos ūkinės veiklos pažeidžiamumo rizika dėl ekstremaliųjų įvykių (pvz., didelių pramoninių avarių ir (arba) ekstremaliųjų situacijų).

UAB „DnD AUTOLAUŽYNAS“ esama ir planuojama ūkinė veikla 4.1 punkte nurodytiems veiksniams, kurį lemia naudotų padangų perdirbimo veiklos pažeidžiamumo rizika dėl ekstremaliųjų įvykių ir (ar) situacijų nesukels. Reikšmingo poveikio gyventojams ir visuomenės sveikatai, biologinei įvairovei, žemei ir dirvožemiui, vandeniui, orui ir vietovės meteorologinėms sąlygoms, kraštovaizdžiui, materialinėms vertybėms bei kultūros paveldui nebus.

4.4. Galimas reikšmingas tarpvalstybinis poveikis aplinkai.

UAB „DnD AUTOLAUŽYNAS“ esama ir planuojama ūkinė veikla reikšmingo neigiamo tarpvalstybinio poveikio nedaro ir ateityje nedarys.

4.5. Numatomos priemonės galimam reikšmingam neigiamam poveikiui aplinkai išvengti, užkirsti jam kelią.

UAB „DnD AUTOLAUŽYNAS“ esamos ir planuojamos ūkinės veiklos metu naudoja ir toliau naudosis sekančias priemones galimam reikšmingam neigiamam poveikiui aplinkai ir žmonių sveikatai išvengti.

Pagrindiniai su ūkine veikla susiję rizikos užteršti aplinką mažinimo veiksniai:

- Ūkinė veikla vykdoma uždaroje patalpose, su vandeniu nelaidžia danga;
- Patalpose įrengtos ir nuolatos tikrinamos gaisrinės saugos priemonės;
- Ūkinė veikla vykdoma laikantis veiklai taikomų aplinkosauginių reikalavimų.

Prevencinės ir apsaugos priemonės neigiamam poveikiui sumažinti:

- Techninės priežiūra ir darbuotojų mokymai: patalpos, kuriose vykdomas atliekų perdirbimas, periodiškai vykdoma naudojamos įrangos techninės būklės priežiūra.
- Darbuotojų mokymai: Priešgaisrinės apsaugos ir gelbėjimo departamento prie Vidaus reikalų ministerijos direktoriaus 2005 m. vasario 18 d. įsakymu Nr. 64 (Priešgaisrinės saugos ir gelbėjimo departamento prie vidaus reikalų ministerijos direktoriaus 2010 m. liepos 27 d. įsakymo Nr. 1-223 redakcija) patvirtintu Bendrųjų gaisrinės saugos taisyklių reikalavimais, periodiškai bus rengiami ir pravedami darbuotojų mokymai, kurių metu bus supažindinama su vykdoma veikla, naudojama įranga, jos veikimo principu, padidintos rizikos zonomis. Bus vykdoma visų procesų nuolatinė priežiūra, kad būtų laikomasi darbų saugos ir gaisrinės saugos reikalavimų.

V. PRIEDAI

Priedas	Pavadinimas
1 PRIEDAS	Nekilnojamo turto registro centrinio duomenų banko išrašų kopijos
2 PRIEDAS	Negyvenamųjų patalpų panaudos sutarties kopija
3 PRIEDAS	ENTP zonų planas
4 PRIEDAS	Geriamojo vandens tiekimo ir nuotekų tvarkymo sutarties kopija